

Перед началом использования аппарата внимательно прочтите данное руководство и держите его в доступном месте для справки. Для обеспечения безопасной и правильной работы с оборудованием перед началом использования Remote Communication Gate A (RC Gate) см. "Техника безопасности". Если в руководстве не указано иное, в качестве администратора указывается администратор RC Gate.

Обозначения, используемые в этом руководстве

В данном руководстве используются следующие обозначения:

⚠ ПРЕДУПРЕЖДЕНИЕ

Указывает на потенциально опасную ситуацию и на риск серьезной травмы (вплоть до летального исхода) в случае невыполнения инструкций, приведенных под символом.

⚠ ВНИМАНИЕ

Указывает на потенциально опасную ситуацию и на риск незначительной травмы или повреждения оборудования, не связанного с получением травмы, в случае невыполнения инструкций, приведенных под символом.

★ Важно

Указывает на риск поломки оборудования в случае невыполнения инструкций. Обязательно ознакомьтесь с данными инструкциями.

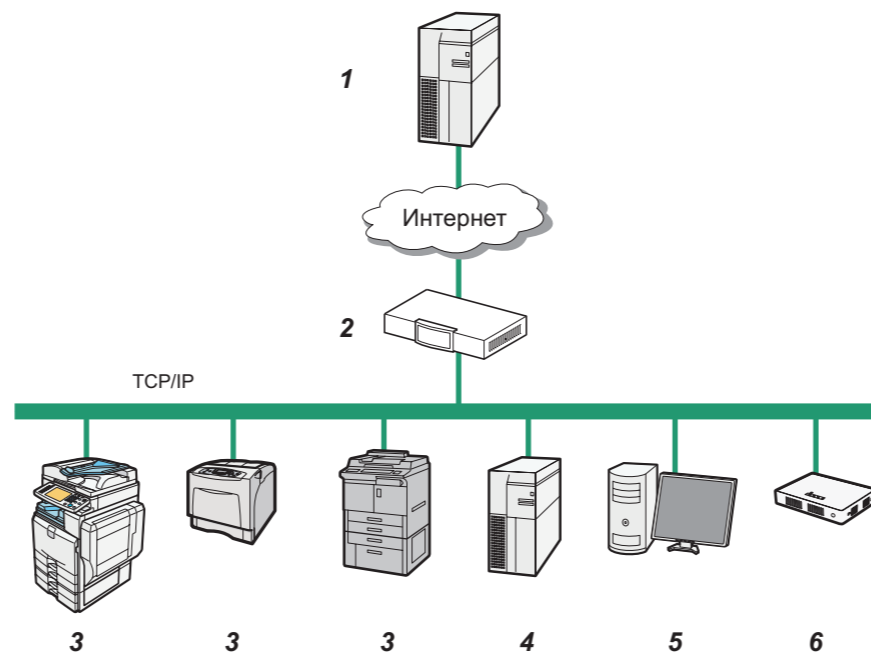
📌 Примечание

Отображает дополнительную информацию.

[]

Отображает названия элементов управления на экране компьютера.

Схема системы



1. RS Center System

На данном сервере будет скапливаться информация, отправляемая для различных сервисов.

2. Прокси-сервер и/или брандмауэры

Данное оборудование совместимо с вашим прокси-сервером и брандмауэром. При использовании прокси-сервера с данным оборудованием доступна базовая аутентификация, дайджест-аутентификация и аутентификация Windows (только NTLMv2).

3. Устройство

Посредством данного оборудование возможно управление принтером и многофункциональным устройством. Максимальное число устройств, управляемых данным оборудованием: 100.

4. Почтовый сервер (SMTP-сервер)

На этом аппарате установлен сервер для отправления уведомлений по электронной почте.

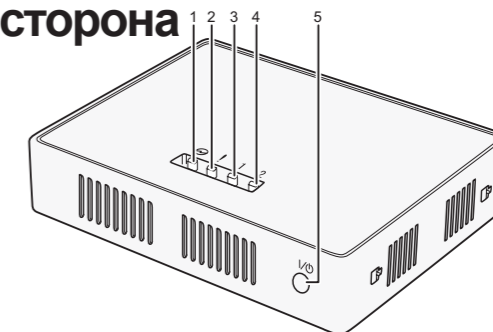
5. Компьютер для администрирования

Вы можете управлять данным оборудованием посредством программы RC Gate Monitor в веб-браузере.

6. Данное оборудование (RC Gate)

Является посредником между управляемыми устройствами и RS Center System. Отправляет информацию об устройствах в RS Center System и получает программное обеспечение для обновления устройств из RS Center System.

Способ доступа к RC Gate Лицевая сторона



1. Индикатор питания (синий)

2. Аварийный индикатор (красный)

3. Индикатор состояния 1 (желтый)

4. Индикатор состояния 2 (желтый)

Указывает на различные конфигурации в зависимости от статуса RC Gate. Для получения подробной информации см. таблицы ниже.

5. Кнопка питания

Нажмите на кнопку и включите питание либо переведите оборудование в режим ожидания.

Питание включается, когда кабель вставляется в розетку, даже если не нажимать кнопку питания.

Система отключится и перейдет в режим ожидания, если кнопку питания нажать и удерживать в течение 4 секунд.

Схема индикации	Статус	Схема индикации	Статус
	Питание выкл.		IEEE802.1X - ошибка аутентификации сервера
	Запуск операционной системы.		Служба RS Center System была остановлена из-за ряда ошибок связи.
	Запуск приложения.		Попытка восстановления после ошибки.
	Регистрация RS Center System не завершена.		Обновление прошивки системы.
	Регистрация на RS Center System завершена, соединение установлено.		Системная ошибка не устранена даже после перезагрузки устройства указанное количество раз.
	Произошла ошибка связи.		Перезагрузка
	Кабель отключен или поврежден.		Прекращение работы
	IP-адрес не назначен.		

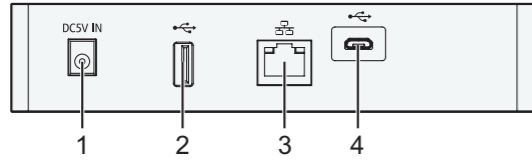
* ◀ ▶ Мигание с интервалом в 1 секунду

* ▲ ▽ Мигание с интервалом в 0,2 секунды





Тыльная сторона



010001

★ Важно

- Не прикасайтесь к внешним винтам (показаны на картинке). Они предназначены для технического обслуживания.

1. Штепсельная розетка

Этот разъем предназначен для подключения кабеля питания.

2. Интерфейс USB 2.0

Этот порт нельзя использовать.

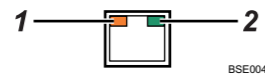
3. Порт LAN

Интерфейсный порт для подключения RC Gate к сети Ethernet. По умолчанию эта настройка пуста. Укажите IP-адрес при начальной настройке.

4. Интерфейс USB 2.0 (Порт обслуживания)

Данный порт предназначен для подключения кабеля micro-USB. Этот порт используется инженером клиента для выполнения обслуживания, а также когда назначенный администратор подключается к ПК для начальной настройки и регистрации RC Gate.

Индикатор LAN-порта



BSE004S

1. Оранжевый

Указывает на то, что устройство RC Gate подключено к сети.

2. Зеленый

Указывает на то, что устройство RC Gate осуществляет передачу данных.

О программе RC Gate Monitor

RC Gate Monitor - программное обеспечение, предназначенное для регистрации, мониторинга и настройки устройства RC Gate. Программный модуль предустановлен в системе RC Gate.

Доступ к RC Gate Monitor на данном оборудовании осуществляется через веб-браузер компьютера. Компьютер и это оборудование должны быть подключены к сети.

В качестве иллюстраций в данном руководстве приводятся изображения экрана Windows 7 и Internet Explorer 11.0. Если вы пользуетесь другой ОС, данные на экране могут отличаться. Несмотря на это, вы можете пользоваться теми же инструкциями.

❖ Поддерживаемые ОС

Используйте операционные системы, поддерживающие рекомендованные веб-браузеры, которые приведены ниже.

❖ Рекомендуемый веб-браузер

- Microsoft Edge(Chromium)
- Firefox

Пользователи RC Gate Monitor

★ Важно

- Не пользуйтесь паролем, предлагаемым по умолчанию. Можно изменить минимальное количество символов в пароле. (по умолчанию, пароль должен содержать не менее 8 символов) Задайте новый пароль длиной до 128 символов (символы ASCII).
- Пароль может содержать только следующие символы ASCII: пробел, двойные кавычки ! % &'()/+,-. :\$; <=>?[\]^_`{|} ~0 1 2 3 4 5 6 7 8 9 #a b c d e f g h i j k l m n o p q r s t u v w x y z @A B C D E F G H I J K L M N O P Q R S T U V W X Y Z *
- Если отображается сообщение "Failed to change the entry information" (Невозможно изменить указанные данные), проверьте правильность ввода пароля, наличие в пароле только поддерживаемых символов и соблюдение требований к числу символов, после чего повторите ввод.
- Изменять пароли с интервалом менее 6 месяцев.
- Воздержитесь от использования распространенных слов и фраз, а также сочетания одинаковых символов, которые можно без труда угадать.
- Не оставляйте пароли там, где их могут увидеть.
- Новые пароли начнут действовать при следующем входе в систему.
- Запомните новый пароль. Если вы забудете пароль, потребуются помощь представителя службы поддержки для повторной настройки параметров.

❖ Администратор

Администратор может менять настройки RC Gate и предоставлять доступ специалисту клиента.

Администратор обладает всеми административными правами (администратор устройств, администратор пользователей, администратор файлов и администратор сети) рассматриваемого устройства.

Пароль по умолчанию указан в руководстве Техника безопасности.

1

Проверка условий установки и подключения к источнику питания

⚠ ПРЕДУПРЕЖДЕНИЕ

- Розетка должна находиться в легко доступном месте рядом с аппаратом.

⚠ ВНИМАНИЕ

- Не устанавливайте аппарат во влажных или пыльных местах. В противном случае возможно возгорание или поражение электрическим током.
- Не устанавливайте аппарат на неустойчивой или наклонной поверхности. Опрокидывание аппарата может стать причиной травмы.

★ Важно

- При перемещении RC Gate из холода в теплое помещение, и наоборот, внутри устройства может возникать конденсация влаги. В этом случае подождите в течение часа, пока устройство RC Gate адаптируется к новым условиям.
- В процессе штатной эксплуатации RC Gate не выключайте питание устройства.
- Не размещайте RC Gate в местах воздействия:
 - прямого солнечного света;
 - воздушных потоков из кондиционера, нагревателя или увлажнителя
 - электронного/ магнитного излучения радиоприемников, телевизоров и другого электрооборудования
- чрезмерного холода, жары и влажности;
- воздушных потоков высокой, низкой или комнатной температуры, теплового излучения кондиционеров и нагревателей.
- Лицо, ответственное за организацию работы офиса должно назначить администратора, который будет осуществлять надлежащее управление устройством RC Gate. Нарушение инструкций по работе с устройством RC Gate может привести к серьезным проблемам. Администратор RC Gate обязан внимательно ознакомиться с Руководством пользователя, Техникой безопасности и Руководством по установке. Администратор RC Gate отвечает за управление и эксплуатацию устройства RC Gate. Администратор RC Gate обязан разместить устройство RC Gate в безопасном месте во избежание его выноса за пределы офиса или повреждения.

- Лицо, ответственное за организацию работы офиса, обязано назначить администратора сети для управления офисной сетью, если он еще не назначен. Администратор сети обязан предупредить всех пользователей офисной сети об ответственности за злоупотребление должностными полномочиями, такое как фальсификация данных во внутренней сети и на всех подключенных к ней компьютеров. Администратор сети обязан подключить RC Gate и зависимые устройства к управляемой им сети, защищенной брандмаэром или аналогичным программным обеспечением. Управление офисной сетью должно осуществляться таким образом, чтобы устройства могли быть подключены к ней только после одобрения администратором.

Лицо, ответственное за организацию работы офиса, обязано назначить администратора оборудования для управления офисными устройствами, если он еще не назначен. Администратор оборудования обязан убедиться в том, что все устройства, поддерживаемые системой RC Gate, являются оригинальными и не подвергались модификации.

Лицо, ответственное за организацию работы офиса, обязано назначить администратора оборудования для управления офисными устройствами, если он еще не назначен. Администратор оборудования обязан убедиться в том, что все устройства, поддерживаемые системой RC Gate, являются оригинальными и не подвергались модификации.

Лицо, ответственное за организацию работы офиса, обязано назначить администратора оборудования для управления офисными устройствами, если он еще не назначен. Администратор оборудования обязан убедиться в том, что все устройства, поддерживаемые системой RC Gate, являются оригинальными и не подвергались модификации.

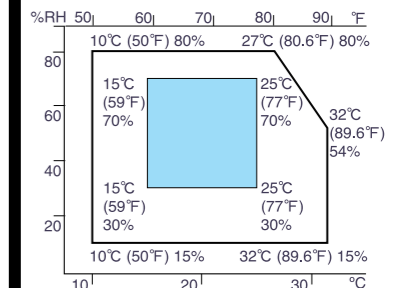
Администратор оборудования обязан убедиться в том, что все устройства, поддерживаемые системой RC Gate, являются оригинальными и не подвергались модификации.

1 Проверьте условия установки оборудования.

Разместите RC Gate на плоской поверхности, не подверженной вибрации.

Устанавливайте оборудование вертикально или горизонтально, чтобы не заблокировать вентиляционные отверстия.

Ниже приводятся данные о рекомендуемой температуре и влажности в помещении, где установлено устройство RC Gate:



Следующая страница



2 Проверьте источник питания перед подключением к нему RC Gate.

Для пользователей в Северной Америке: 120 В, 60 Гц, не менее 3,0 А

Информация для пользователей за пределами Северной Америки: 220 - 240 В, 50/60 Гц, 2,5 А или больше

Для пользователей Норвегии: данное устройство предназначено для ИТ-системы распределения электроэнергии с линейным напряжением 230 В.

Примечание

- Колебания электрического напряжения не должны превышать 10%.

2 Проверка комплектации

Важно

- Перед тем, как снять упаковку, необходимо проверить целостность упаковочной пломбы (ее наличие указывает на то, что продукт не был распакован). Если пломба повреждена, не следует использовать этот продукт. Обратитесь к представителю технической поддержки.

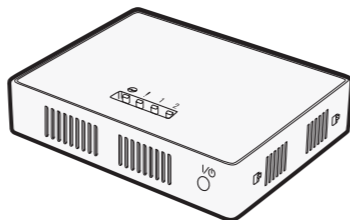
1 Проверьте комплектацию устройства по следующему списку. В случае отсутствия или повреждения оборудования обратитесь к специалисту сервисной службы.

- RC Gate (*)
- Стойка
- Техника безопасности / Руководство по установке (данный документ)
- Адаптер переменного тока
- Шнур электропитания
- Сетевой кабель

* Устройство RC Gate имеет код ("CODE"), начинающийся с D3AR. Проверьте данные строки "CODE", которую можно найти на заводской табличке, расположенной на обратной стороне корпуса RC Gate.

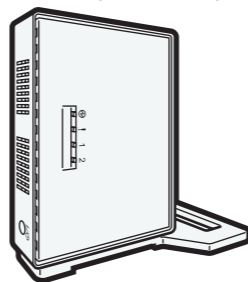
3 Установка устройства RC Gate

- Установка RC Gate в горизонтальном положении. Установите RC Gate на плоскую поверхность таким образом, чтобы светодиодные индикаторы располагались сверху.



DJH102

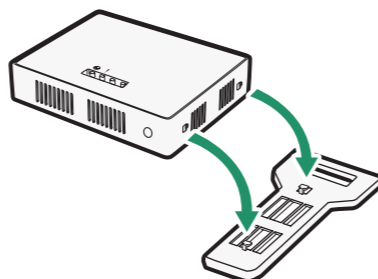
- Установка RC Gate в вертикальном положении. Для надежной установки RC Gate используйте стойку.



DJH105

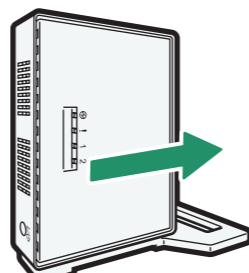
Следуйте процедуре, приведенной ниже:

1 Вставьте выступы стойки в отверстия на RC Gate.



DJH103

2 Вставьте RC Gate до упора.



4 Подключение шнура питания

ПРЕДУПРЕЖДЕНИЕ

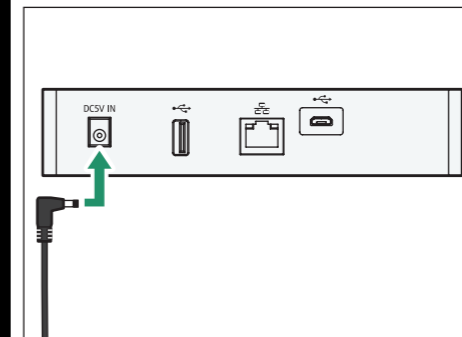
- Прилагаемый шнур питания нужно использовать только с данным устройством. Не используйте его с другими приборами. Это может вызвать пожар, поражение электротоком или травму.
- Используйте сетевой адаптер, входящий в комплект оборудования. В противном случае может произойти поражение электрическим током или поломка оборудования.
- Подключайте аппарат только к электрической сети, отвечающей требованиям, указанным в разделе "Техника безопасности". Не используйте удлинители.
- Использование этого аппарата с удлинителями или его подключение к электрической сети с недопустимыми характеристиками может стать причиной возгорания или поражения электрическим током.
- Поврежденные, разорванные, зажатые тяжелыми предметами, чрезмерно изогнутые кабели питания, а также кабели, в конструкцию которых внесены изменения, могут стать причиной возгорания или поражения электрическим током.
- Не прикасайтесь к выводам вилки шнура питания металлическими предметами, поскольку это может привести к возгоранию и/или поражению электрическим током.
- Опасно прикасаться к вилке мокрыми руками. Это может привести к поражению электрическим током.

ВНИМАНИЕ

- При извлечении шнура питания из розетки тяните за разъем (не за провод).
- Обязательно вынимайте вилку из электрической розетки и очищайте контакты вилки и область вокруг них не реже одного раза в год. Скопление пыли между контактами вилки может стать причиной возгорания.

1 Подсоедините шнур питания к адаптеру переменного тока.

2 Надежно подключите адаптер переменного тока к разъему питания устройства RC Gate, как показано ниже.



DJG002

3 Вставьте шнур питания в розетку.

Включите аппарат. После нормального запуска RC Gate загорится синий светодиод.

Примечание

- Если нажать и удерживать кнопку питания в течение 4 секунд, система будет выключена и перейдет в режим ожидания.

5 Исходные настройки RC Gate

Вы можете вносить изменения в исходные настройки RC Gate. Для смены IP-адреса (порт LAN) подключите компьютер к устройству RC Gate через порт USB2.0 (сервисный разъем). Настройте IP-адрес порта локальной сети.

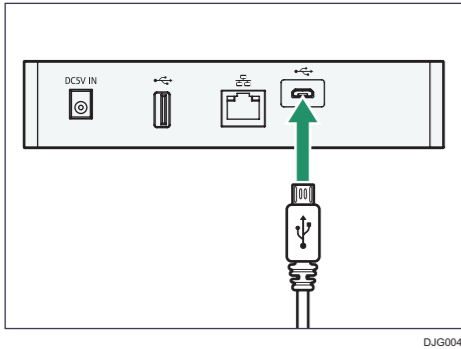
Важно

- В зависимости от ОС вашего компьютера необходимо выполнить вход от имени пользователя группы администраторов.
- Если при использовании подсети 192.168.0.xxx IP-адрес 192.168.10.153 не доступен для порта USB2.0 устройства RC Gate, обратитесь к специалисту сервисной службы.
- Не пользуйтесь паролем, предлагаемым по умолчанию, убедитесь в том, что вы успешно сменили его.
- Если 3 попытки входа в систему RC Gate Monitor в течение 5 минут оказались неудачными, вам придется подождать 1 минуту, прежде чем вы сможете попробовать еще раз.
- В следующих случаях возможны ошибки работы или отображения:
 - вы используете веб-браузер устаревшей версии;
 - отключена поддержка JavaScript;
 - отключена поддержка файлов Cookie;
 - в веб-браузере включена функция отображения кэша.
- Формат страницы может не соответствовать, в зависимости от настройки размера шрифтов. Рекомендуем установить "средний" размер или меньше.
- Возможно искажение буквенных символов, если вы используете язык, не соответствующий языку веб-браузера.
- Подробные сведения о пароле по умолчанию см. в разделе "Пользователи RC Gate Monitor".

1 Подключите один конец кабеля micro-USB к порту USB 2.0 устройства, а другой - к компьютеру.

Важно

- Кабель micro-USB в комплект поставки не входит. Кабель с разъемом micro-B приобретается дополнительно.



2 Откройте веб-браузер своего компьютера.

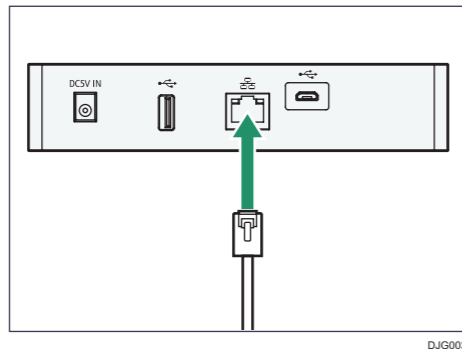
3 В адресной строке введите; "http://192.168.10.153:8080/index.html".

4 Показывает монитор входа RC Gate. Введите "admin" в поле [Имя пользователя] и пароль. Убедитесь, что в поле [Язык] указан язык нужного региона, а затем нажмите [Вход в сист.].



- Имя пользователя
Имя пользователя изменить нельзя.
- Пароль
Подробные сведения об исходном пароле см. в разделе "Пользователи RC Gate Monitor".

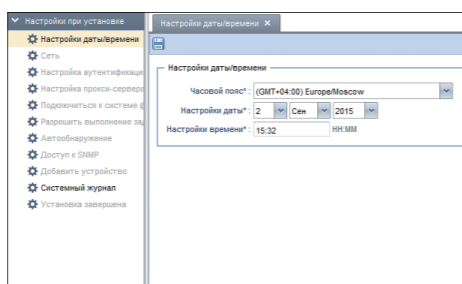
5 Сетевой кабель подключается к порту локальной сети в RC Gate.



Подключение данного оборудования к сети осуществляется посредством сетевого кабеля, входящего в комплект. Вместо комплектуемого кабеля допускается использование сетевых кабелей категорий 10BASE-T, 100BASE-TX или 1000BASE-T. При подключении к сети через сетевой кабель 100BASE-TX или 1000BASE-T используйте кабель категории 5.

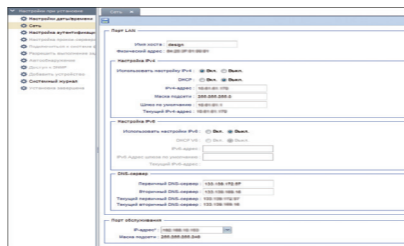
6 Другой конец кабеля подключается к сетевым устройствам, таким как концентратор (хаб).

7 При появлении меню настройки в поле [Настройки даты/времени] выберите [Часовой пояс] своего региона. Убедитесь, что время и дата указаны правильно, затем нажмите [Сохранить].



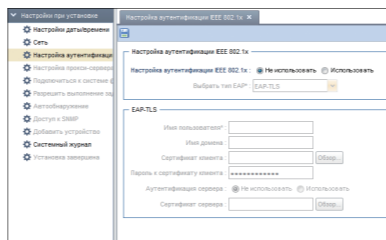
8 В разделе [Сеть] укажите настройки в группе [Порт LAN].

При использовании DHCP выберите [Вкл.]. Если DHCP не используется, заполните поля в группе [DNS-сервер]. Введите адрес IPv4, состоящий из цифр от 0 до 255, в формате "x.x.x.x" или укажите адрес IPv6 с помощью шестнадцатеричного числа в формате "xxxx:xxxx:xxxx:xxxx:xxxx:x" для [Первичный DNS-сервер] и [Вторичный DNS-сервер]. Для использования IPv6 необходимо указать префиксы. После настройки всех параметров нажмите [Сохранить]. Не меняйте элементы группы [Порт обслуживания].



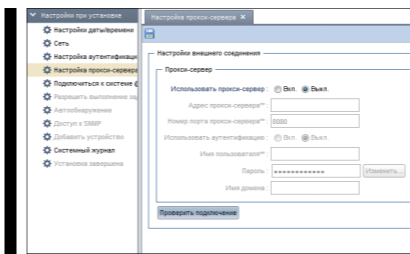
9 Если необходимо использовать аутентификацию IEEE802.1x, нажмите [Настройка аутентификации IEEE 802.1x].

Выберите значение [Использовать] для опции [Настройка аутентификации IEEE 802.1x], настройте нужные параметры и нажмите [Сохранить].

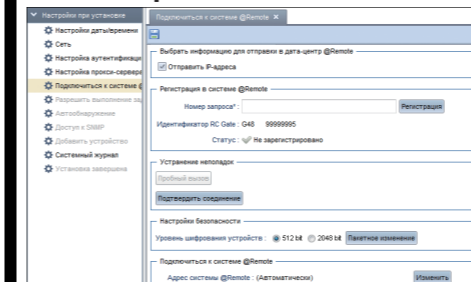


10 Настройка прокси-сервера.

При использовании прокси-сервера присвойте параметру [Использовать прокси-сервер] значение [Вкл.]. После настройки всех параметров нажмите [Сохранить], после чего нажмите кнопку [Проверить подключение]. Будет выполнена проверка соединения через прокси-сервер.



11 В поле [Подключиться к системе @Remote] введите номер запроса и нажмите [Регистрация]. Когда появится диалоговое окно, нажмите [OK]. Нажмите [Сохранить], после чего будут отображены прочие настройки.



12 При необходимости, настройте параметры [Разрешить выполнение заданий @Remote], [Автообнаружение], [Доступ к SNMP], [Добавить устройство] и [Системный журнал].

13 Нажмите [OK] в [Установка завершена]. Перейдите на общий экран управления, нажав кнопку [OK].

14 Отключите кабель USB от устройства RC Gate. Если оборудование запускается надлежащим образом, загорится синий светодиод.

Важно

- Работа RC Gate не может быть гарантирована, пока подключен кабель USB.
- После настройки параметров не забудьте отключить кабель USB.

Примечание

- При следующем входе откройте окно RC Gate и в адресной строке браузера введите "http://{порт локальной сети IP-адрес}:8080/index.html".

Для получения подробных сведений см. "Руководства пользователя".

Нажав значок ? в верхней части окна, можно перейти на веб-сайт Ricoh и загрузить "Руководства Пользователя".