

Lees deze handleiding zorgvuldig door alvorens dit product te gebruiken. Bewaar de gids op een handige plaats om hem altijd te kunnen raadplegen. Lees de 'Veiligheidsinformatie' goed door voor veilig en juist gebruik van de Remote Communication Gate A (RC Gate). Een beheerder betekent een RC Gate-beheerder, tenzij anders vermeld in deze handleiding.

Gebruikte symbolen in deze handleiding

De volgende symbolen worden gebruikt in deze handleiding.

⚠ WAARSCHUWING

Geeft een mogelijk zeer gevaarlijke situatie aan die kan leiden tot ernstig persoonlijk letsel als u de instructies niet opvolgt en het apparaat verkeerd gebruikt.

⚠ VOORZICHTIG

Geeft een mogelijk gevaarlijke situatie aan die kan leiden tot licht of matig persoonlijk letsel of materiële schade zonder persoonlijk letsel als u de instructies onder dit symbool niet opvolgt en het apparaat verkeerd gebruikt.

★ Belangrijk

Geeft een situatie aan die kan leiden tot storingen als de instructies niet worden gevolgd. Zorg ervoor dat u de instructies leest.

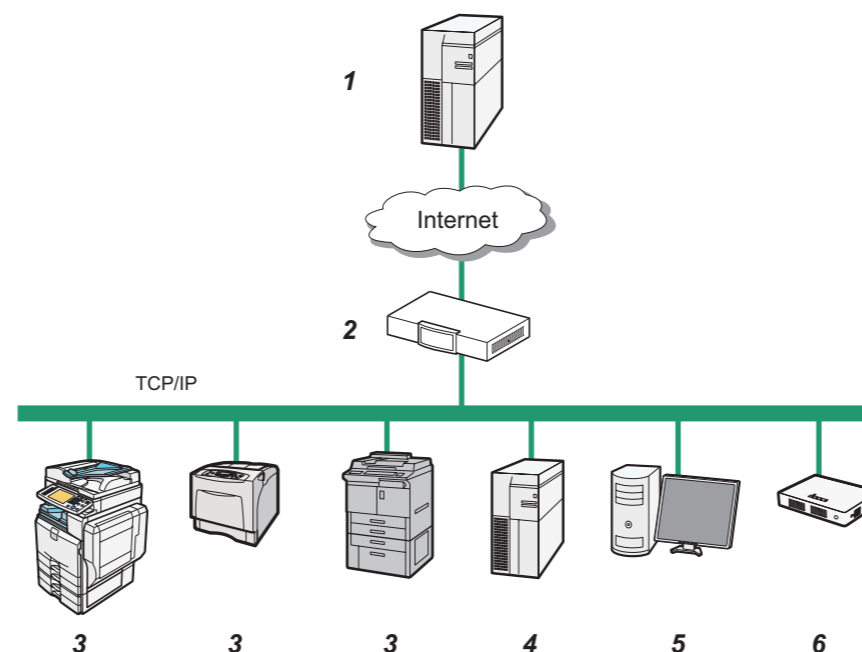
⬇ Opmerking

Geeft aanvullende relevante informatie aan.

[]

Geeft de namen aan van de toetsen die op het computerscherm verschijnen.

Overzicht van het systeem



1. RS Center System

Informatie die voor verschillende services is verzonden, wordt op deze server verzameld.

2. Proxyserver en/of firewalls

U kunt uw proxyserver en firewalls gebruiken in combinatie met dit apparaat. Als u een proxyserver gebruikt, kunt u basisverificatie, Digest-verificatie en Windows-verificatie (alleen NTLMv2-verificatie) gebruiken voor dit apparaat.

3. Apparaat

Een printer en multifunctioneel apparaat kunnen door deze voorziening beheerd worden. Deze voorziening kan maximaal 100 apparaten beheren.

4. E-mailserver (SMTP-server)

Dit apparaat is uitgerust met de server voor gebruik van e-mailmeldingen.

5. Computer voor beheer

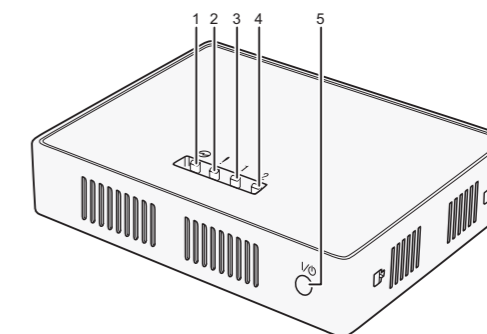
U kunt dit apparaat beheren door de RC Gate Monitor te openen via een internetbrowser.

6. Deze apparatuur (RC Gate)

Bevindt zich tussen de beheerde apparaten en het RS Center System. Verzendt de apparaatinformatie naar het RS Center System en ontvangt software voor het bijwerken van de apparaten van het RS Center System.

Handleiding bij de RC Gate

Voor



1. Aan/uit LED-lampje (blauw)

2. Waarschuwing LED-lampje (rood)

3. Status 1 LED-lampje (geel)

4. Status 2 LED-lampje (geel)

Verschillende knipperpatronen geven de status van de RC Gate aan. Zie de onderstaande tabel voor details.

5. Aan/uit-knop

Druk op de knop om het apparaat in te schakelen of schakel over in de stand-bymodus.

Het apparaat wordt ingeschakeld wanneer het netsnoer in het stopcontact gestoken wordt, zelfs zonder op de Aan/uit-knop te drukken.

Door de Aan/uit-knop 4 seconden lang ingedrukt te houden, schakelt het systeem uit en gaat het in de stand-bymodus.

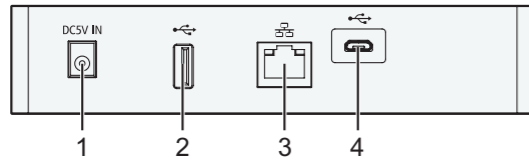
Patroon van LED-lampjes	Status	Patroon van LED-lampjes	Status
	Stroom uit		IEEE802.1X fout met verificatieserver.
	Het besturingssysteem is aan het opstarten.		De RS Center System-service is opgeschort als gevolg van meerdere communicatiefouten.
	Er is een toepassing aan het opstarten.		Aan het herstellen van een fout.
	Registratie bij het RS Center System is niet voltooid.		De systeemfirmware wordt bijgewerkt.
	Registratie bij het RS Center System is voltooid en communicatie is tot stand gebracht.		Systeemfout blijft optreden zelfs nadat het apparaat het opgegeven aantal keer opnieuw is opgestart.
	Er is een communicatiefout opgetreden.		Opnieuw opstarten
	De kabel is ontkoppeld of defect.		Aan het afsluiten
	Het IP-adres is niet toegewezen.		

* ◀ ▶ Knippert om de seconde

* ▲ ▼ Knippert om de 0,2 seconde



Achter



DJG001

★ Belangrijk

- Raak de buitenste schroeven (de twee buitenste schroeven die worden weergegeven) niet aan. Deze zijn voor bewerkingen van Service Engineers.

1. Voeding

Dit stopcontact wordt gebruikt voor het aansluiten van het netsnoer.

2. USB 2.0-interface

U kunt deze poort niet gebruiken.

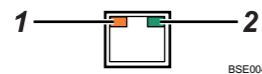
3. LAN-poort

De netwerkpoort (Ethernet) waarmee de RC Gate kan worden aangesloten op het netwerk. Deze instelling is standaard leeg. Geef het IP-adres tijdens de initiële instelling op.

4. USB 2.0-interface (onderhoudspoort)

Op deze poort kan een micro-USB-kabel worden aangesloten. Deze poort wordt gebruikt wanneer een Service Engineer onderhoud uitvoert of wanneer de toegewezen beheerder een computer aansluit om initiële instellingen en registratie van de RC Gate uit te voeren.

LAN-poortlampjes



BSE004S

1. Oranje

De RC Gate is aangesloten op het netwerk.

2. Groen

De RC Gate verzendt gegevens.

Informatie over de RC Gate Monitor

De RC Gate Monitor is de software die wordt gebruikt om de RC Gate te registreren, te controleren en in te stellen. De software is bij levering al geïnstalleerd op de RC Gate.

U opent de RC Gate Monitor voor dit apparaat vanuit een internetbrowser op uw computer. De computer en deze apparatuur moeten op het netwerk zijn aangesloten. In deze handleiding wordt gebruikgemaakt van schermafbeeldingen van Windows 7 en Internet Explorer 11.0. Wanneer u een ander besturingssysteem gebruikt, kunnen de schermafbeeldingen afwijken. U kunt echter dezelfde stappen uitvoeren.

❖ Geschikte besturingssystemen

Gebruik een besturingssysteem dat geschikt is voor onderstaande aanbevolen internetbrowsers.

❖ Aanbevolen internetbrowsers

- Microsoft Edge(Chromium)
- Firefox

Over gebruikers van de RC Gate Monitor

★ Belangrijk

- Gebruik nooit het standaard wachtwoord. U kunt het minimum aantal tekens dat gebruikt wordt voor het wachtwoord wijzigen. Het standaard wachtwoord bevat 8 tekens. Geef een nieuw wachtwoord op met maximaal 128 ASCII-tekens.
- U kunt de volgende ASCII-tekens gebruiken voor het wachtwoord: (spatie) "(dubbele aanhalingstekens) ! % & ' () + , - . : \$; < = > ? [\] ^ _ ` { | } ~ 0 1 2 3 4 5 6 7 8 9 # a b c d e f g h i j k l m n o p q r s t u v w x y z @ A B C D E F G H I J K L M N O P Q R S T U V W X Y Z *
- Als de foutmelding "Kan de invoer informatie niet wijzigen." wordt weergegeven, controleer dan of het huidige wachtwoord juist is ingevoerd, het wachtwoord alleen bestaat uit ondersteunde tekens of het aantal tekens de limiet niet overschrijdt, en probeer het vervolgens opnieuw.
- Wijzig het wachtwoord ten minste iedere 6 maanden.
- Gebruik geen bekende woorden en herhaling van tekens die eenvoudig te raden zijn.
- Laat opgeschreven wachtwoorden niet slingeren op een zichtbare plaats.
- Nieuwe wachtwoorden gaan van kracht wanneer u opnieuw inlogt.
- Zorg ervoor dat u het wachtwoord kunt onthouden, nadat u het gewijzigd heeft. Als u het vergeet, moet u contact opnemen met uw onderhoudsvertegenwoordiger om de instellingen van het apparaat opnieuw te configureren.

❖ Beheerder

De beheerder kan de instellingen van de RC Gate wijzigen en de Service Engineer toegang verschaffen. De beheerder heeft alle administratieve bevoegdheden (apparaatbeheerder, gebruikersbeheerder, bestandsbeheerder en netwerkbeheerder) van het apparaat.

Voor het standaard wachtwoord, zie "Standaard wachtwoord" in Veiligheidsinformatie.

1 De installatieomgeving en stroomvoorziening controleren

⚠ WAARSCHUWING

- Het stopcontact moet zich dicht bij het apparaat bevinden en gemakkelijk bereikbaar zijn.

⚠ VOORZICHTIG

- Houd het apparaat uit de buurt van vochtigheid en stof. Er kan anders brand uitbreken of een elektrische schok optreden.
- Plaats het apparaat niet op een onstabiel of hellend vlak. Het kan omvallen en letsel veroorzaken.

★ Belangrijk

- Als de RC Gate uit een koude omgeving komt en in een warme omgeving wordt geplaatst, of andersom, kan er condensatie aan de binnenkant optreden. Gebruik in dat geval de RC Gate in de nieuwe omgeving ten minste een uur niet.
- Schakel de RC Gate niet uit bij gebruikelijke bediening.
- Zet de RC Gate niet op een locatie waar deze wordt blootgesteld aan:
 - direct zonlicht
 - airconditioning, verwarming of vochtuitstoot
 - elektronische/magnetische interferentie van radio's, televisies of andere elektrische apparatuur
 - Zeer koude, warme of vochtige ruimten
 - Ruimten die blootgesteld zijn aan luchtstromen of stralingswarmte (warm, koud of kamertemperatuur) afkomstig uit airconditioners of verwarming
- De persoon die het kantoor runt, dient een beheerder te kiezen die de RC Gate correct beheert. Als de RC Gate niet correct wordt bediend, kan dit leiden tot problemen met de veiligheid. De beheerder van de RC Gate dient de "Gebruiksaanwijzing", de "Veiligheidsinformatie" en de "Installatiehandleiding" zorgvuldig door te nemen. De beheerder van de RC Gate is verantwoordelijk voor beheer en bediening van de RC Gate. De beheerder van de RC Gate dient de RC Gate in een veilige locatie te plaatsen, zodat het apparaat niet wordt meegenomen uit het kantoor of beschadigd raakt.

- Degene die verantwoordelijk is voor het runnen van het kantoor, dient een netwerkbeheerder aan te wijzen voor het beheren van het kantoor netwerk als de eindverantwoordelijke niet aanwezig is.

De netwerkbeheerder dient alle gebruikers van het kantoor netwerk duidelijk te maken dat zij geen misbruik van het netwerk mogen maken, zoals vervalsing van gegevens, wat betreft het interne netwerk en alle daarop aangesloten computers.

De netwerkbeheerder dient de RC Gate en de apparaten aan te sluiten op een verantwoordelijk beheerd netwerk dat beveiligd wordt door middel van een firewall of een gelijkaardige internetbeveiligingsvoorziening.

Het kantoor netwerk dient beheerd te worden, zodat apparaten niet op het netwerk kunnen worden aangesloten zonder goedkeuring van de netwerkbeheerder.

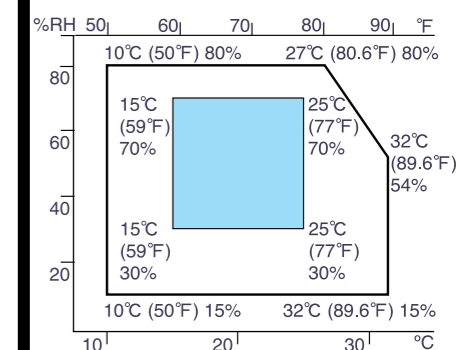
- Degene die verantwoordelijk is voor het runnen van het kantoor dient een apparaatbeheerder aan te wijzen voor het beheren van de apparaten in het kantoor als de eindverantwoordelijke niet aanwezig is.

De apparaatbeheerder dient te controleren of de apparaten die door de RC Gate worden ondersteund, origineel zijn; ze mogen niet zijn aangepast.

1 Controleer de installatieomgeving.

Plaats de RC Gate op een vlak oppervlak dat vrij van trillingen is.

Plaats het apparaat horizontaal of verticaal, zodanig dat de ventilatieopening niet geblokkeerd wordt. Plaats de RC Gate in een ruimte met de hieronder aangegeven aanbevolen temperatuur en vochtigheidsgraad:



Volgende pagina

2 Controleer de stroombron voor de RC Gate.

Gebruikers in Noord-Amerika:
120 V, 60 Hz, 3,0 A of meer

Gebruikers buiten Noord-Amerika:
220-240 V, 50/60 Hz, 2,5 A of meer

Voor gebruikers in Noorwegen is dit product eveneens ontworpen voor een IT-stroomdistributiesysteem met een fase-fase voltage van 230 V.

Opmerking

- De spanning mag niet meer dan 10% schommelen.

2 De inhoud controleren

Belangrijk

- Controleer voor het uitpakken of de verzegeling niet verbroken is (of het product niet is uitgepakt). Als de verzegeling verbroken is, gebruik het product dan niet en neem contact op met uw onderhoudsvertegenwoordiger.

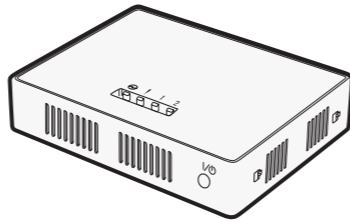
1 Controleer de inhoud van de doos aan de hand van de volgende lijst. Als er een item ontbreekt of beschadigd is, neem dan contact op met uw onderhoudsvertegenwoordiger.

- RC Gate (*)
- Standaard
- Veiligheidsinformatie/ Installatiehandleiding (deze handleiding)
- AC-adapter
- Netsnoer
- Netwerkkabel

* De RC Gate heeft een code die begint met D3AR. Controleer de code op het naamplaatje aan de achterkant van de RC Gate.

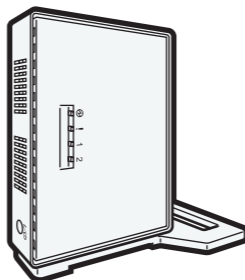
3 De RC Gate installeren

- De RC Gate horizontaal plaatsen
Plaats de RC Gate op een vlakke ondergrond, zodat de LED-lampjes zichtbaar zijn.



DJH102

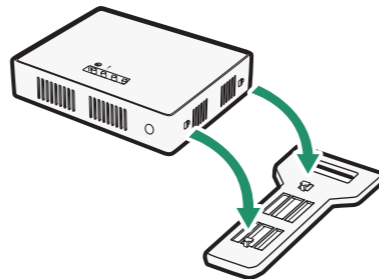
- De RC Gate verticaal plaatsen
Gebruik een standaard om de RC Gate stabiel te kunnen plaatsen.



DJH105

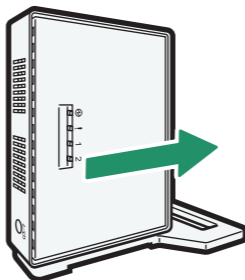
De procedure is als volgt:

1 Zorg dat de uitsteeksels van de standaard in de gaten van de RC Gate vallen.



DJH103

2 Schuif de RC Gate tot hij niet meer verder kan.



DJH104

4 Het aansluiten van de stroomkabel

WAARSCHUWING

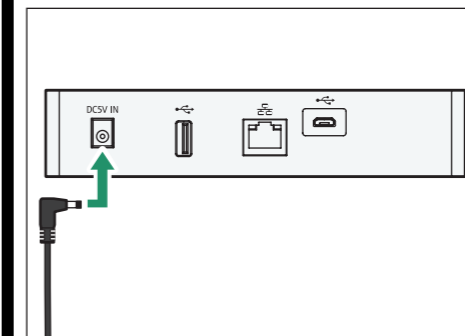
- Het meegeleverde netsnoer is uitsluitend bedoeld voor gebruik met deze apparatuur. Gebruik het niet met andere apparaten. Als u dit toch doet, kan dit leiden tot brand, elektrische schokken of letsel.
- Gebruik de AC-adapter die met de apparatuur is meegeleverd. Doet u dit niet, dan kan er brand, elektrische schokken of defecten aan de apparatuur ontstaan.
- Sluit dit apparaat alleen aan op een stroombron die voldoet aan de specificaties die in de "Veiligheidsinformatie" worden beschreven. Gebruik geen verlengsnoer.
- Het gebruik van dit apparaat met een verlengsnoer of met andere stroombronnen dan hier worden beschreven, kan leiden tot elektrische schokken of brand.
- Beschadigde, gebroken of gewijzigde netsnoeren of netsnoeren die bekneld zijn geraakt onder zware objecten, waaraan hard is getrokken of die erg zijn omgebogen, kunnen ook leiden tot elektrische schokken en brand.
- Het aanraken van de punten van de stekker met een metalen voorwerp kan resulteren in brand en/of elektrische schokken.
- Het is gevaarlijk om de stekker met natte handen aan te raken. Dit kan een elektrische schok veroorzaken.

VOORZICHTIG

- Trek steeds aan de stekker wanneer u het netsnoer uit het stopcontact haalt (trek niet aan het snoer).
- Haal de stekker minstens eenmaal per jaar uit het stopcontact en reinig de pinnen en de vlakken daaromheen. Ophoping van stof rond de stekker kan voor brandgevaar zorgen.

1 Sluit het netsnoer op de AC-adapter aan.

2 Sluit de AC-adapter stevig aan op het aansluitpunt van de RC Gate (zie hieronder).



DJG002

3 Steek de stekker van het netsnoer in het stopcontact.

Zet het apparaat aan. De blauwe LED-lampjes gaan branden als de RC Gate normaal start.

Opmerking

- Door de Aan/uit-knop 4 seconden ingedrukt te houden, schakelt het systeem uit en gaat het over in de stand-bymodus.

5 Initiële instellingen van de RC Gate

U kunt de initiële instellingen voor de RC Gate configureren.

Als u het IP-adres (LAN-poort) wilt veranderen, sluit dan een computer via de USB2.0-poort (onderhoudspoort) aan op de RC Gate. Configureer het IP-adres van de LAN-poort.

Belangrijk

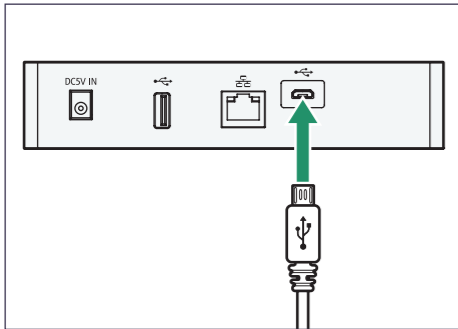
- Het is mogelijk dat het besturingssysteem van uw computer u vraagt zich aan te melden als lid van de beheerdersgroep.
- Als het subnet 192.168.0.xxx is, maar het IP-adres 192.168.10.153 is niet beschikbaar voor de USB2.0-poort van de RC Gate, neem dan contact op met uw onderhoudsvertegenwoordiger.
- Gebruik het standaard wachtwoord niet. Wijzig dit altijd.
- Als het u binnen 5 minuten ten minste 3 keer niet lukt om u op de RC Gate Monitor aan te melden, dient u een extra minuut te wachten voordat u weer een poging kunt wagen.
- Onder de volgende omstandigheden kan de werking of de weergave verstoord zijn:
 - U gebruikt een oudere internetbrowser dan de aanbevolen versie.
 - JavaScript is niet ingeschakeld.
 - Cookies zijn niet ingeschakeld.
 - U heeft ingesteld dat cache moet worden weergegeven in de internetbrowser.
- De pagina-indeling kan vervormd zijn vanwege de instelling van de tekengrootte. U wordt aangeraden de tekengrootte in te stellen op "Medium" of kleiner.
- Sommige letters worden niet goed weergegeven als u een taal gebruikt die niet wordt ondersteund door de internetbrowser.
- Voor meer informatie over het standaard wachtwoord, zie "Over gebruikers van de RC Gate Monitor".



1 Sluit het ene uiteinde van de micro-USB-kabel aan op de USB2.0-poort van het apparaat en het andere uiteinde op de computer.

Belangrijk

- De micro-USB-kabel wordt niet meegeleverd. Koop een kabel met een micro-B-aansluiting.



DJG004

2 Open de internetbrowser van uw computer.

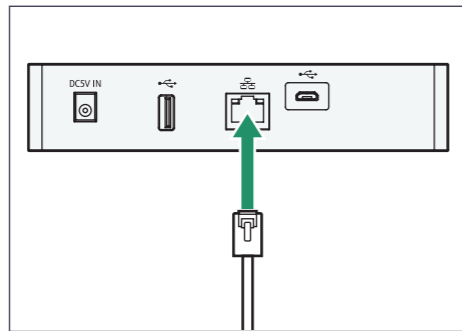
3 Voer bij "Adres" het volgende in: "http://192.168.10.153:8080/index.html".

4 Het inlogscherm van de RC Gate wordt weergegeven. Voer de "beheerder" in bij [Gebruikersnaam] en het wachtwoord, controleer of de [Taal] is ingesteld op de taal van uw regio en klik op [Inloggen].



- Gebruikersnaam
U kunt de gebruikersnaam niet wijzigen.
- Wachtwoord
Voor meer informatie over het in de fabriek ingestelde wachtwoord, zie "Over gebruikers van de RC Gate Monitor".

5 Sluit de netwerkkabel op de LAN-poort van de RC Gate aan.

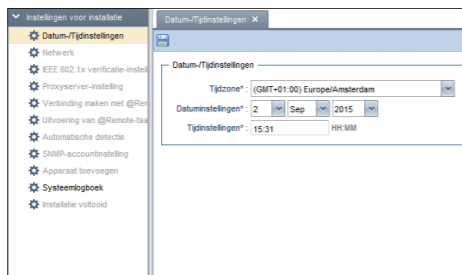


DJG003

Sluit deze apparatuur op het netwerk aan via de meegeleverde netwerkkabel. Hiervoor kunt u ook een netwerkkabel van het type 10BASE-T, Category 100BASE-TX of Category 1000BASE-T. Als u verbinding maakt met het netwerk via de 100BASE-TX- of 1000BASE-T-netwerkkabel, gebruik dan een kabel van Categorie 5.

6 Sluit het andere uiteinde van de kabel op netwerkkapanten aan, zoals een hub.

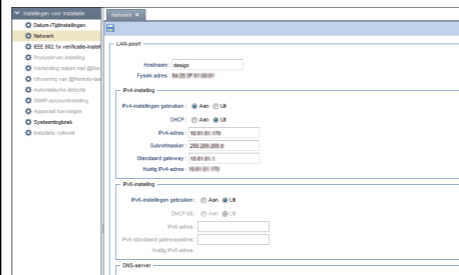
7 Als het installatie-instellingenmenu wordt weergegeven, stel dan bij [Datum-/Tijdstellingen] de [Tijdzone] van uw regio in. Controleer of de datum en tijd juist zijn ingesteld en klik vervolgens op [Opslaan].



8 Geef in [Netwerk] de instellingen op voor de groep [LAN-poort].

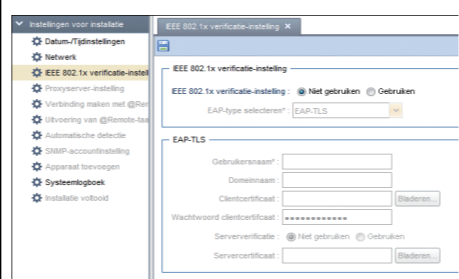
Selecteer [Aan] bij gebruik van DHCP.

Als u geen DHCP gebruikt, voer dan de items in de groep [DNS-server] in. Voer een IPv4-adres met cijfers van 0 tot 255 in de notatiewijze "x.x.x.x" in, of voer een IPv6-adres met hexadecimale cijfers in de notatiewijze "xxxx:xxxx:xxxx:xxxx:xx:xx:xxxx:xxxx" in voor [Primaire DNS-server] en [Secundaire DNS-server]. Voor het gebruik van IPv6 moet u voorvoegsels specificeren. Klik na het configureren van alle instellingen op [Opslaan]. Wijzig nooit de items in de groep [Onderhoudspoort].



9 Als u IEEE802.1x-verificatie wilt gebruiken, klik dan op [IEEE 802.1x verificatie-instelling].

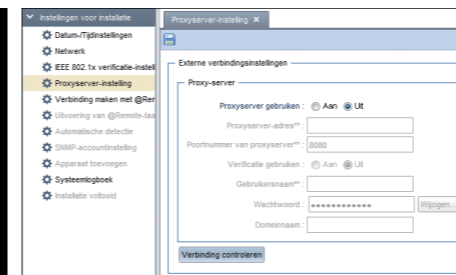
Selecteer [Gebruiken] voor [IEEE 802.1x verificatie-instelling], stel de benodigde items in en klik vervolgens op [Opslaan].



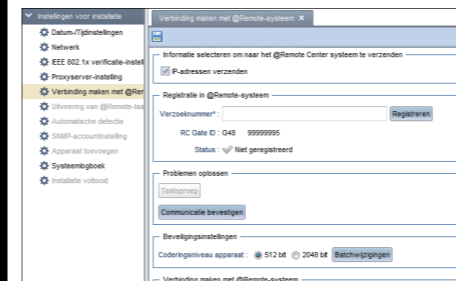
10 De proxyserver instellen.

Als u gebruik maakt van een proxyserver, stel dan [Proxyserver gebruiken] in op [Aan].

Klik na het configureren van alle instellingen op [Opslaan] en druk op de knop [Verbinding controleren]. Er wordt een verbindingstest uitgevoerd met de proxyserver.



11 Voer onder [Verbinding maken met @ Remote-systeem], het verzoeknummer in en klik vervolgens op [Registreren]. Klik op [OK] als het dialoogvenster wordt weergegeven. Klik op [Opslaan] en geef dan de andere instellingen weer.



12 Geef indien nodig [Uitvoering van @ Remote-taak toestaan], [Automatische detectie], [SNMP-accountinstelling], [Apparaat toevoegen] en [Systeemlogboek] op.

13 Klik op [OK] onder [Installatie voltooid].

Ga naar het algemene beheerscherm door op [OK] te klikken.

14 Haal de USB-kabel uit de RC Gate.

Als het apparaat correct start, gaan de blauwe LED-lampjes aan.

Belangrijk

- De werking van de RC Gate kan niet gegarandeerd worden als de USB-kabel is aangesloten.
- Zorg dat u na het configureren van de initiële instelling de USB-kabel verwijdert.

Opmerking

- Open als u de volgende keer inlogt het venster RC Gate en voer "http://{IP-adres LAN-poort}:8080/index.html" in de adresbalk van de internetbrowser's in.

Voor meer informatie, zie de "Gebruiksaanwijzing".

Door op het pictogram bovenin het venster te klikken, kunt u de website van Ricoh openen en de "Gebruiksaanwijzing" downloaden.