

Lea este manual atentamente antes de utilizar el producto y téngalo a mano para futuras consultas. Para un uso seguro y correcto, asegúrese de leer la "Información de seguridad" antes de utilizar el dispositivo Remote Communication Gate A (RC Gate). A menos que en el presente manual se especifique lo contrario, por administrador se entiende un administrador de la RC Gate.

Símbolos usados en este manual

En este manual se utilizan los siguientes conjuntos de símbolos.

⚠ ADVERTENCIA

Indica una situación potencialmente peligrosa que puede ocasionar lesiones graves o incluso la muerte si utiliza el equipo de forma incorrecta, sin seguir las instrucciones bajo este símbolo.

⚠ PRECAUCIÓN

Indica una situación potencialmente peligrosa que puede ocasionar lesiones leves o moderadas, así como daños en las propiedades, que no implican lesiones personales, al utilizar de forma incorrecta el equipo sin seguir las instrucciones relativas a este símbolo.

★ Importante

Indica una situación que puede resultar en una avería si no se siguen las instrucciones. Asegúrese de leer las instrucciones.

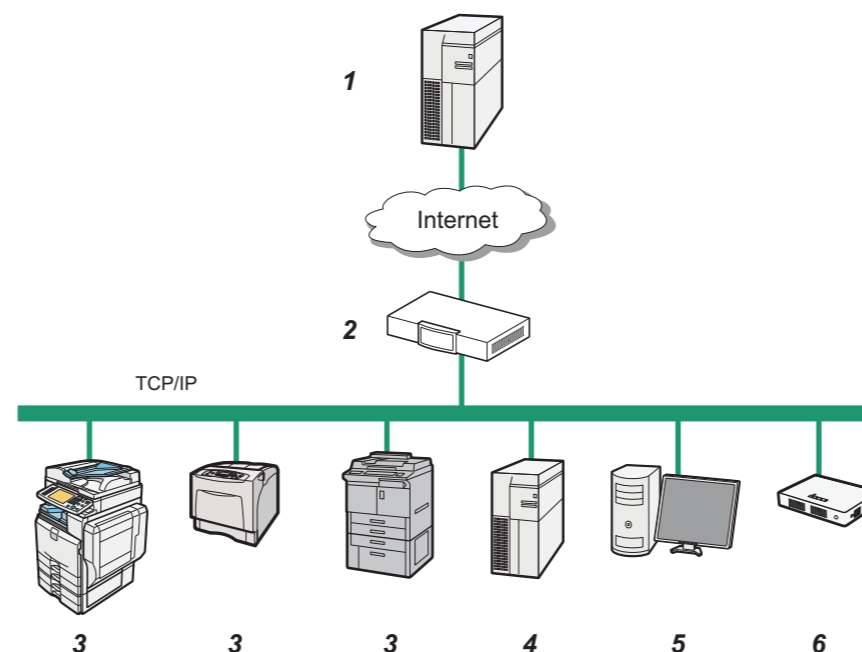
↓ Nota

Indica información adicional relevante.

[]

Indica los nombres de las teclas que aparecen en la pantalla del ordenador.

Estructura del sistema



1. RS Center System

La información enviada para diversos servicios se agregará a este servidor.

2. Servidor proxy y/o cortafuegos

Puede utilizar su servidor proxy y cortafuegos con este equipo. Cuando se utiliza el servidor proxy, se puede utilizar la autenticación básica, la autenticación de resumen y la autenticación Windows (sólo la autenticación NTLMv2 está disponible) se puede utilizar con este equipo.

3. Dispositivo

Este equipo puede gestionar una impresora y una máquina multifuncional. Puede administrar un máximo de 100 dispositivos.

4. Servidor de correo (Servidor SMTP)

Esta máquina está equipada con el servidor para el uso de notificaciones por correo electrónico.

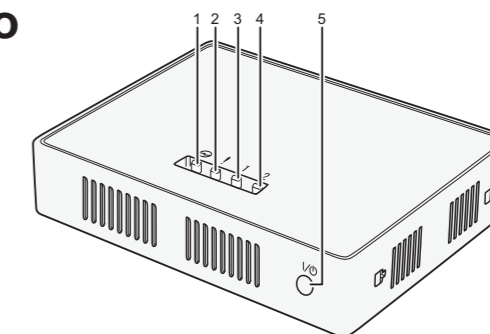
5. Ordenador para administración

Para administrar este equipo, acceda a RC Gate Monitor a través de un navegador web.

6. Este equipo (RC Gate)

Actúa como intermediario entre los dispositivos gestionados y RS Center System. Envía la información del dispositivo a RS Center System, y recibe de RS Center System software para actualizar los dispositivos.

Guía de la RC Gate Anverso



1. LED de alimentación (azul)

2. LED de alerta (rojo)

3. LED de estado 1 (amarillo)

4. LED de estado 2 (amarillo)

Indica distintos patrones en función del estado del equipo RC Gate. Para obtener más información, consulte la siguiente tabla.

5. Botón de encendido

Pulse el botón para conectar la alimentación o pasar al modo en espera.

El encendido se produce cuando el cable de alimentación se enchufa a la toma, incluso aunque no se pulse el botón de encendido.

Asimismo, el sistema se apaga y pasa al modo en espera tras mantener pulsado durante 4 segundos el botón de encendido.

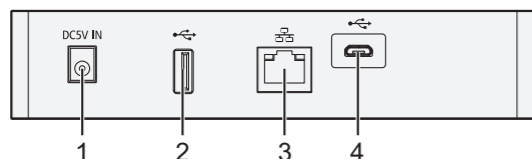
Patrón de indicadores LED	Estado	Patrón de indicadores LED	Estado
	Desconexión		Error del servidor de autenticación IEEE802.1X
	El sistema operativo se está iniciando.		El servicio RS Center System se ha suspendido a causa de múltiples errores de comunicación.
	Se está iniciando una aplicación.		Recuperación de un error.
	No se ha completado el registro en RS Center System.		Actualización del firmware del sistema.
	Se ha completado el registro en RS Center System y se ha establecido la comunicación.		El error del sistema persiste incluso después de reiniciar el dispositivo el número de veces especificado.
	Se ha producido un error de comunicación.		Reinicio
	El cable está desconectado o roto.		Apagado
	No se ha asignado la dirección IP.		

* ◀ ▶ Parpadeo a intervalos de 1 segundo

* ▲ ▴ Parpadeo a intervalos de 0,2 segundos



Reverso



DJG001

★ Importante

- No toque los tornillos exteriores (los dos tornillos exteriores mostrados), que solo deben ser manipulados por los técnicos del cliente.

1. Toma de corriente

Esta toma se utiliza para conectar el cable de alimentación.

2. Interface USB 2.0

No puede utilizar este puerto.

3. Puerto LAN

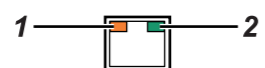
El puerto de la interfaz de red (Ethernet) para conectar la RC Gate a la red. De forma predeterminada, este ajuste está en blanco. Especifique la dirección IP en el ajuste inicial.

4. Interfaz USB 2.0 (Puerto de mantenimiento)

Este es un puerto para la conexión del cable micro-USB. Este puerto se utiliza cuando un técnico del cliente realiza el mantenimiento, o cuando el

administrador designado conecta un PC para realizar los ajustes iniciales y el registro de la RC Gate.

Indicador del puerto LAN



BSE004S

1. Naranja

Indica que la RC Gate está conectada a la red.

2. Verde

Indica que la RC Gate está transmitiendo datos.

Acerca del software RC Gate Monitor

RC Gate Monitor es el software utilizado para registrar, supervisar y configurar la RC Gate. El software está preinstalado en la RC Gate.

Acceda a RC Gate Monitor de este equipo desde el navegador web del ordenador. El ordenador y este equipo deben estar en la red.

Las explicaciones que se incluyen en este manual utilizan imágenes de pantallas de Windows 7 e Internet Explorer 11.0. Si utiliza otro sistema operativo, es posible que dichas imágenes no coincidan. Sin embargo, puede realizar los mismos pasos.

❖ Sistema operativo aplicable

Utilice sistemas operativos compatibles con los navegadores web recomendados a continuación.

❖ Navegador web recomendado

- Microsoft Edge(Chromium)
- Firefox

Acerca de los usuarios de RC Gate Monitor

★ Importante

- No utilice nunca la contraseña predeterminada. Puede cambiar el número mínimo de caracteres utilizados para la contraseña. La contraseña predeterminada contiene ocho caracteres. Especifique una contraseña nueva con una longitud de hasta 128 caracteres (caracteres ASCII).
- Puede utilizar los siguientes caracteres ASCII para la contraseña: (espacio)"(comillas dobles)! % &'(/)+, - . :\$; <=>?[\]^_`{|} ~0 1 2 3 4 5 6 7 8 9 #a b c d e f g h i j k l m n o p q r s t u v w x y z @A B C D E F G H I J K L M N O P Q R S T U V W X Y Z *
- Si aparece el mensaje de error "Se ha producido un error al cambiar la información de la entrada.", compruebe que la contraseña actual se haya introducido correctamente, que utilice únicamente los caracteres admitidos, o que el número de caracteres no exceda el límite y, a continuación, vuelva a realizar la entrada.
- Cambie la contraseña a intervalos de como mínimo 6 meses.
- Evite el uso de frases o palabras comunes, o de caracteres repetidos que se pueden averiguar fácilmente.
- No deje contraseñas escritas donde alguien las pueda ver.
- Las contraseñas nuevas serán válidas en el próximo inicio de sesión.
- Tras cambiar la contraseña, asegúrese de recordarla. Si la olvida, tendrá que ponerse en contacto con el representante técnico para configurar nuevamente los ajustes de la máquina.

❖ Administrador

El administrador puede cambiar los ajustes de la RC Gate, y proporcionar permisos de acceso al técnico del cliente.

El administrador tiene todos los privilegios administrativos (administrador de dispositivo, administrador de usuarios, administrador de archivos y administrador de red) del dispositivo en cuestión.

Para conocer la contraseña predeterminada, consulte "Contraseña predeterminada" en Información de seguridad.

1

Comprobación del entorno de instalación y de la conexión de alimentación

⚠ ADVERTENCIA

- La toma de la pared deberá instalarse cerca de la máquina teniendo fácil acceso a la misma.

⚠ PRECAUCIÓN

- Mantenga la máquina libre de humedad y polvo. De lo contrario, podría producirse un incendio o una descarga eléctrica.
- No coloque la máquina en una superficie inestable o inclinada. Si se vuelca, podría producir lesiones.

★ Importante

- Cuando se traslade la RC Gate de un entorno frío a otro caliente, o viceversa, se puede producir condensación en el interior de la máquina. En este caso, deje la RC Gate en el nuevo entorno durante al menos una hora.
- Mantenga la alimentación de la RC Gate activada durante su funcionamiento normal.
- No coloque la RC Gate en un lugar donde pueda estar expuesta a:
 - Luz solar directa
 - Emisiones de aparatos de aire acondicionado, calefactores y humidificadores
 - Interferencias electrónicas/magnéticas de radios, televisiones u otros equipos eléctricos
 - Áreas excesivamente frías, cálidas o húmedas
 - Áreas expuestas directamente a corrientes de calor, frío, flujo de aire de un aparato de aire acondicionado o calor irradiado de calentadores

La persona responsable del funcionamiento de la oficina debería designar a un administrador que se encargue de la correcta administración de la RC Gate. Un uso inadecuado de la RC Gate puede provocar problemas de seguridad.

El administrador de la RC Gate debería leer detenidamente las "Instrucciones de uso", la "Información de seguridad" y la "Guía de instalación". El administrador de la RC Gate es la persona responsable de la gestión y uso de la RC Gate.

El administrador de la RC Gate debería situar la RC Gate en una ubicación segura, de forma que no pueda ser llevada fuera de la oficina ni sufrir daños.

- La persona responsable del funcionamiento de la oficina debería designar a un administrador de red para la administración de la red de la oficina en el que caso de que dicha persona no vaya a estar presente.

El administrador de red deberá informar a todos los usuarios de la red de la oficina de que nunca deben usarla de forma inadecuada, como por ejemplo, para falsificar datos, tanto en los componentes internos de la red como en los ordenadores asociados.

El administrador de red deberá conectar la RC Gate y los dispositivos a una red administrada de forma responsable y que esté protegida mediante un firewall o un sistema de seguridad similar para Internet.

La red de la oficina debe ser gestionada de tal modo que los dispositivos no puedan conectarse a la red sin la aprobación del administrador de red.

- La persona responsable del funcionamiento de la oficina debería designar a un administrador de máquinas para la administración de los dispositivos de la oficina si dicha persona no va a estar presente.

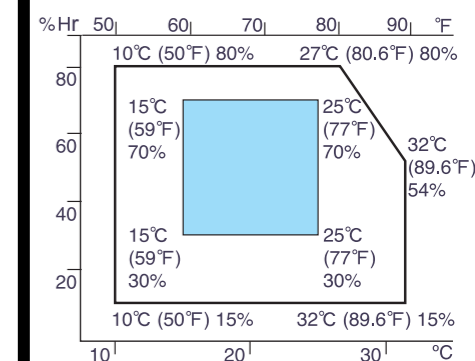
El administrador de máquinas deberá confirmar que los dispositivos compatibles con la RC Gate son originales; no deben ser modificados.

1 Compruebe el entorno de instalación.

Coloque la RC Gate sobre una superficie plana y sin vibraciones.

Instale la máquina en vertical u horizontal, a fin de no bloquear su ventilación.

Coloque la RC Gate en un lugar con la temperatura y humedad recomendadas que se indican a continuación:



BSP023S

Hoja siguiente

2 Compruebe la fuente de alimentación de la RC Gate.

Para usuarios que residan en Norteamérica:
120 V, 60 Hz, 3,0 A o más

Para usuarios en países fuera de Norteamérica:
220-240 V, 50/60 Hz, 2,5 A o más

Para los usuarios de Noruega, este producto también se ha diseñado para un sistema de distribución de la alimentación de TI con voltaje de fase a fase de 230 V.

Nota

- La tensión no debe fluctuar más del 10%.

2 Comprobación del contenido

Importante

- Antes del desembalaje, compruebe que el precinto de detección de desembalaje no esté roto (el producto no se ha desembalado). Si el precinto está roto, no utilice el producto y póngase en contacto con su representante técnico.

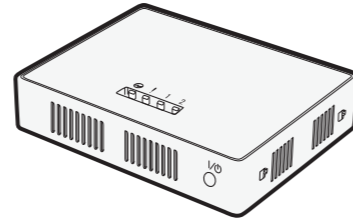
1 Compruebe el contenido de la caja de acuerdo con la siguiente lista. Si falta algún elemento o hay algún componente dañado, póngase en contacto con su representante de servicio.

- RC Gate (*)
- Soporte
- Información de seguridad/Guía de instalación (este manual)
- Adaptador CA
- Cable de alimentación
- Cable de red

* La RC Gate tiene un "CÓDIGO" que empieza por D3AR. Consulte el "CÓDIGO" en la placa de características situada en la parte posterior de la RC Gate.

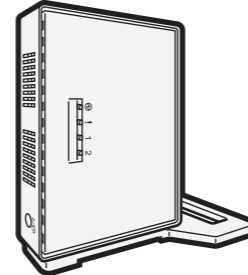
3 Instalación de la RC Gate

- Colocación de la RC Gate en horizontal.
Coloque la RC Gate sobre una superficie plana de forma que los LED queden orientados hacia arriba.



DJH102

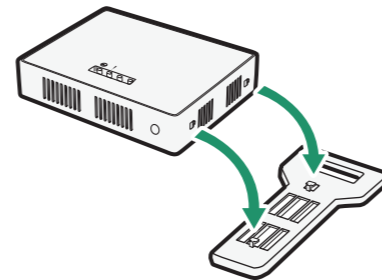
- Colocación de la RC Gate en vertical.
Utilice un soporte sobre el que colocar la RC Gate de forma estable.



DJH105

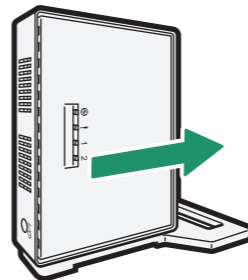
El procedimiento es el siguiente:

1 Inserte las lengüetas del soporte en los orificios de la RC Gate.



DJH103

2 Deslice la RC Gate hasta que no pueda avanzar más.



DJH104

4 Conexión del cable de corriente

ADVERTENCIA

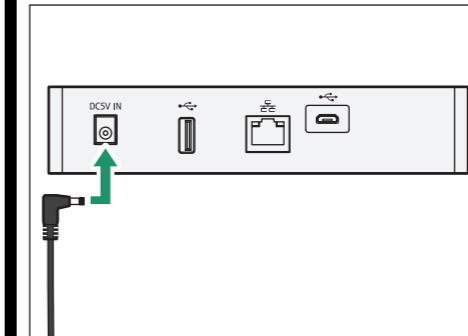
- El cable de alimentación suministrado sólo puede utilizarse con este equipo. No lo utilice en otros dispositivos. Si lo hace, podría producirse un incendio, una descarga eléctrica o lesiones.
- Utilice el adaptador de CA suministrado con el equipo. De lo contrario, podría producirse un incendio, una descarga eléctrica o un fallo en el equipo.
- Conecte esta máquina solamente a una fuente de alimentación que cumpla las especificaciones indicadas en el apartado "Información de seguridad" y no utilice un alargador.
- Si utiliza esta máquina con un alargador o en fuentes de alimentación distintas a las especificadas en este manual, existe peligro de descarga eléctrica o incendio.
- Los cables de alimentación que están dañados, rotos, modificados, atrapados bajo objetos pesados, doblados o que se ha tirado de ellos con fuerza representan un peligro de descarga eléctrica o incendio.
- Tocar las clavijas del conector del cable de alimentación con algo metálico puede suponer un riesgo de incendio o de descarga eléctrica.
- Es peligroso manipular el enchufe con las manos húmedas. Hacerlo podría provocar una descarga eléctrica.

PRECAUCIÓN

- Cuando desconecte la clavija de corriente de la toma de tierra, tire siempre de la propia clavija (nunca del cable).
- Asegúrese de desconectar el enchufe de la toma de la pared y de limpiar las clavijas, así como la zona de alrededor al menos una vez al año. Si deja que se acumule el polvo en el enchufe, podría producirse un incendio.

1 Conecte el adaptador de CA al cable de alimentación.

2 Conecte de forma segura el adaptador de CA a la toma de alimentación de la RC Gate tal y como se muestra a continuación.



DJG002

3 Conecte el cable de alimentación a la toma de corriente. Encienda la máquina. El LED azul se enciende cuando la RC Gate se inicia con normalidad.

Nota

- Al mantener pulsado el botón de encendido durante 4 segundos, el sistema se apaga y pasa al modo en espera.

5 Ajustes iniciales de la RC Gate

Puede configurar los ajustes iniciales para la RC Gate.

Para cambiar la dirección IP (puerto LAN), conecte un ordenador a la RC Gate a través del puerto USB 2.0 (puerto de mantenimiento). Configure la dirección IP del puerto LAN.

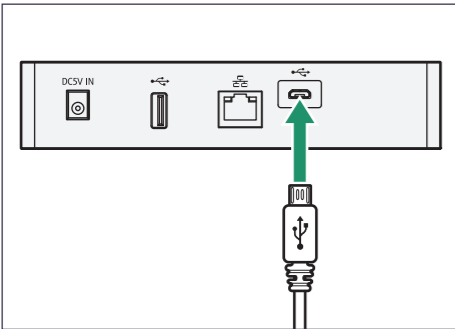
Importante

- En función del sistema operativo instalado en el ordenador, deberá iniciar sesión como miembro del grupo de administradores.
- Si la subred es 192.168.0.xxx pero la dirección 192.168.10.153 no está disponible para el puerto USB 2.0 de la RC Gate, póngase en contacto con su representante de servicio.
- No utilice la contraseña predeterminada de fábrica tal cual y no olvide cambiarla.
- Si no puede iniciar sesión en RC Gate Monitor en 3 ocasiones durante 5 minutos, deberá esperar otro minuto adicional antes de intentar iniciar sesión de nuevo.
- Se puede producir un fallo en el funcionamiento o en la visualización en pantalla en los siguientes casos:
 - La versión de los navegadores web que utiliza es inferior a la recomendada.
 - JavaScript no se ha establecido como válido.
 - La cookie no se ha establecido como válida.
 - Ha establecido que se muestre la caché en el navegador web.
- El diseño de la página puede no ajustarse al tamaño en función de la configuración de tamaño de la fuente. Le recomendamos que la establezca en "Medio" o inferior.
- Es posible que se produzca un deterioro de la letra si utiliza idiomas que no se corresponden con el navegador web.
- Para obtener más información acerca de la contraseña predeterminada, consulte "Acerca de los usuarios de RC Gate Monitor".

1 Conecte un extremo del cable micro-USB al puerto USB 2.0 del dispositivo y conecte el otro extremo al ordenador.

★ Importante

- El cable micro-USB no se suministra. Consiga un cable con un conector micro-B para utilizarlo.



DJG004

2 Abra el navegador web del ordenador.

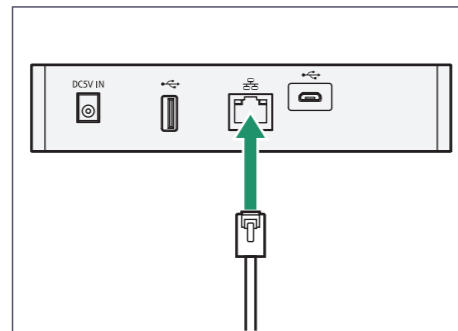
3 Introduzca "http://192.168.10.153:8080/index.html" en "Dirección".

4 Indica el controlador de inicio de sesión de la RC Gate. Introduzca el "admin" en [Nombre de usuario] y la contraseña, compruebe que [Idioma] se haya definido en el idioma de su región y, a continuación, haga clic en [Iniciar sesión].



- Nombre de usuario
No puede cambiar el nombre de usuario.
- Contraseña
Para obtener más información acerca de la contraseña de fábrica, consulte "Acerca de los usuarios de RC Gate Monitor".

5 Conecte el cable de red al puerto LAN de la RC Gate.



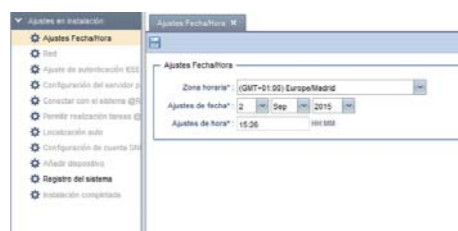
DJG003

Conecte este equipo y la red con el cable de red suministrado. Puede utilizar un cable 10BASE-T, Categoría 100BASE-TX o Categoría 1000BASE-T en lugar del cable suministrado.

Al conectarse a la red a través del cable de red 100BASE-TX o 1000BASE-T, utilice un cable de categoría 5.

6 Conecte el otro extremo del cable a los diferentes dispositivos de red como, por ejemplo, a un concentrador.

7 Cuando aparezca el menú de ajustes de instalación, en [Ajustes Fecha/Hora], establezca [Zona horaria] en función de su región. Compruebe que la fecha y la hora se hayan especificado de forma correcta y, a continuación, haga clic en [Guardar].

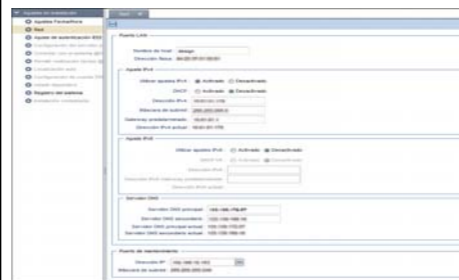


8 En [Red], especifique los ajustes del grupo [Puerto LAN].

Quando utilice DHCP, seleccione [ACTIVADO].

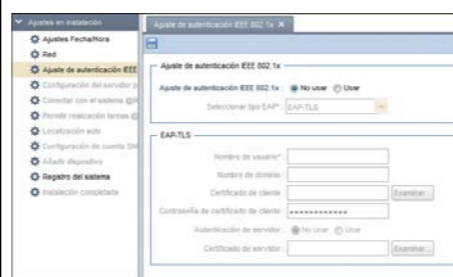
Quando no utilice DHCP, introduzca los elementos del grupo [Servidor DNS]. Introduzca una dirección IPv4 con números del 0 al 255 con el formato "x.x.x.x", o introduzca una dirección IPv6 con números hexadecimales con el formato "xxxx:xxxx:x:xxx:xxxx:xxxx:xxxx:xxxx" para [Servidor DNS principal] y [Servidor DNS secundario]. Al utilizar IPv6 se deben especificar prefijos.

Tras configurar todos los ajustes, haga clic en [Guardar]. No cambie los elementos del grupo [Puerto de mantenimiento].



9 Si desea utilizar la autenticación IEEE802.1x, haga clic en [Ajuste de autenticación IEEE 802.1x].

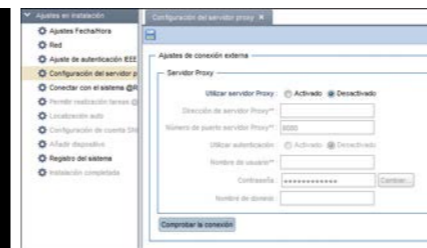
Seleccione [Usar] para [Ajuste de autenticación IEEE 802.1x], defina los elementos necesarios y, a continuación, haga clic en [Guardar].



10 Configuración de un servidor proxy.

Quando utilice un servidor proxy, establezca [Utilizar servidor Proxy] en [ACTIVADO].

Tras configurar todos los ajustes, haga clic en [Guardar] y, a continuación, haga clic en el botón [Comprobar la conexión]. Se realiza una prueba de conexión con el servidor proxy.



11 En [Connect to @Remote System], introduzca el número de solicitud y, a continuación, haga clic en [Registrar].

Haga clic en [Aceptar] cuando se abra el cuadro de diálogo.

Haga clic en [Guardar] y, a continuación, visualice el resto de ajustes.



12 Según se requiera, especifique [Permit @Remote Task Performance], [Localización auto], [Configuración de cuenta SNMP], [Añadir dispositivo] y [Registro del sistema].

13 Haga clic en [Aceptar] en [Instalación completada].

Al hacer clic en [Aceptar], pasará a la pantalla de administración general.

14 Desconecte el cable USB de la RC Gate.

Si la máquina se inicia de forma correcta, el LED azul se enciende.

★ Importante

- No se pueden garantizar las operaciones de la RC Gate mientras el cable USB esté conectado.
- Tras configurar los ajustes iniciales, asegúrese de desconectar el cable USB.

↓ Nota

- Al iniciar sesión la próxima vez, abra la ventana de la RC Gate y especifique "http://{dirección IP del puerto LAN}:8080/index.html" en la barra de direcciones del navegador web.

Si desea más información, consulte las "Instrucciones de uso".

Al hacer clic en el icono ⓘ en la parte superior de la ventana, puede acceder al sitio web de Ricoh y descargar las "Instrucciones de uso".