

Leggere attentamente il presente manuale prima di utilizzare il prodotto e tenerlo sempre a disposizione per poterlo consultare in caso di necessità. Per un utilizzo corretto e sicuro, accertarsi di aver letto le "Informazioni sulla sicurezza" prima di utilizzare Remote Communication Gate A (RC Gate). Con amministratore si intende l'amministratore RC Gate, se non diversamente specificato nel presente manuale.

## Simboli utilizzati nel presente manuale

In questo manuale si utilizza la seguente serie di simboli.

### ⚠ ATTENZIONE

Indica una situazione potenzialmente pericolosa che può causare la morte o lesioni gravi, in caso di utilizzo scorretto della macchina e del mancato rispetto delle istruzioni sotto questo simbolo.

### ⚠ AVVERTIMENTO

Indica una situazione potenzialmente pericolosa che può causare lesioni lievi o non gravi o danni materiali che non comportano lesioni personali, se si utilizza l'apparecchiatura senza seguire le istruzioni riportate sotto questo simbolo.

### ★ Importante

Indica una situazione che, in caso di mancata osservanza delle istruzioni, potrebbe provocare problemi di funzionamento. Si raccomanda di leggere le istruzioni.

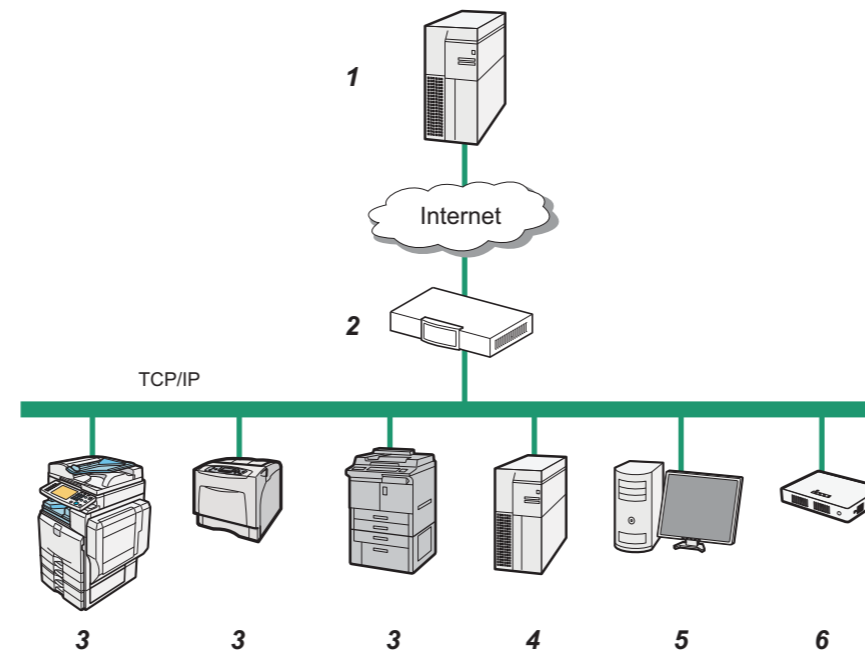
### ↓ Nota

Indica informazioni supplementari su un argomento.

[ ]

Indica il nome dei tasti visualizzati sullo schermo del computer.

## Panoramica del sistema



### 1. RS Center System

Le informazioni inviate per vari servizi verranno aggregate in questo server.

### 2. Server proxy e/o firewall

È possibile usare il server proxy e i firewall con il presente dispositivo. Quando si usa il server proxy, con questo dispositivo possono essere usate l'autenticazione di base, l'autenticazione Digest e l'autenticazione Windows (disponibile solo l'autenticazione NTLMv2).

### 3. Dispositivo

Una stampante ed una macchina multifunzione possono essere gestite dal presente dispositivo. Il dispositivo può gestire fino ad un massimo di 100 periferiche.

### 4. Server mail (Server SMTP)

Questa macchina utilizza un server per inviare e-mail di notifica.

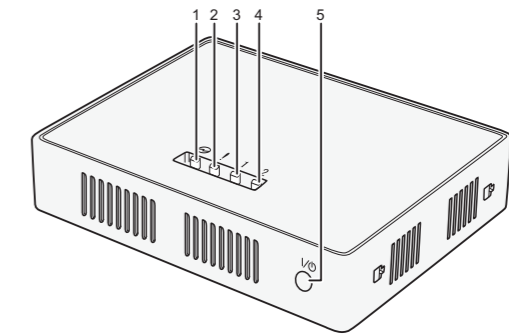
### 5. Computer per amministrazione

È possibile gestire il presente dispositivo accedendo a RC Gate Monitor mediante browser Web.

### 6. Questo apparecchio (RC Gate)

Funge da intermediario tra i dispositivi gestiti e RS Center System. Invia le informazioni dei dispositivi a RS Center System e riceve gli aggiornamenti software per i dispositivi da RS Center System.

## Guida a RC Gate Fronte



### 1. LED di accensione (Blu)

### 2. LED di allarme (rosso)

### 3. LED stato 1 (giallo)

### 4. LED stato 2 (giallo)

Si accende in modi diversi, a seconda dello stato di RC Gate. Per informazioni dettagliate, vedere la seguente tabella.

### 5. Pulsante di accensione

Premere il pulsante per accendere la macchina o passare in modalità standby.

L'alimentazione è accesa quando il cavo di alimentazione è inserito nella presa anche senza premere il pulsante di alimentazione.

Inoltre, tenendo premuto il pulsante di accensione per 4 secondi il sistema di spegne e passa in modalità standby.

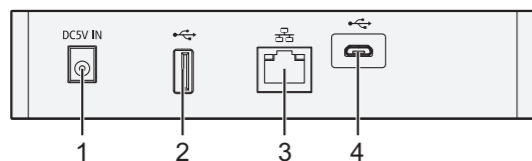
Indicatore LED	Stato	Indicatore LED	Stato
	Spegnimento		Errore del server di autenticazione IEEE802.1X
	Il sistema operativo si sta avviando.		Il servizio RS Center System è stato sospeso a causa di diversi errori di comunicazione.
	Un'applicazione si sta avviando.		Ripristino da un errore.
	La registrazione a RS Center System non è stata completata.		Aggiornamento del firmware del sistema in corso.
	La registrazione a RS Center System è stata completata e la comunicazione è stata stabilita.		L'errore del sistema persiste anche dopo aver riavviato l'apparecchio per il numero di volte indicato.
	Si è verificato un errore di comunicazione.		Riavvio
	Il cavo è scollegato o rotto.		Spegnimento in corso
	L'indirizzo IP non è stato assegnato.		

\* ◀ ▶ Lampeggiante a intervalli di 1 secondo

\* ▲ ▼ Lampeggiante a intervalli di 2 decimi di secondo



## Retro



DJG001

### ★ Importante

- Non toccare le viti esterne (le due viti esterne raffigurate) che servono per le attività del tecnico del servizio d'assistenza.

#### 1. Presa di alimentazione

Questa presa è utilizzata per collegare il cavo di alimentazione.

#### 2. Interfaccia USB 2.0

Questa porta non può essere utilizzata.

#### 3. Porta LAN

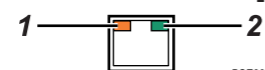
Porta di interfaccia di rete (Ethernet) che collega RC Gate alla rete. Questa impostazione non è specificata per impostazione predefinita. Specificare l'indirizzo IP nell'impostazione iniziale.

#### 4. Interfaccia USB 2.0 (Porta manutenzione)

Questa porta serve per collegare il cavo micro USB. Questa porta è utilizzata quando un tecnico del servizio di assistenza esegue la manutenzione o quando

l'amministratore designato collega un PC per eseguire le impostazioni iniziali e la registrazione di RC Gate.

## Indicatore porta LAN



BSE004S

#### 1. Arancione

Indica che RC Gate è connesso alla rete.

#### 2. Verde

Indica che RC Gate sta trasmettendo dati.

## Informazioni su RC Gate Monitor

RC Gate Monitor è il software utilizzato per registrare, monitorare e configurare le impostazioni di RC Gate. Il software è preinstallato in RC Gate.

Accedere a RC Gate Monitor nel presente dispositivo via browser Web dal computer. Il computer e questo apparecchio devono essere in rete.

Le spiegazioni del presente manuale utilizzano schermate di Windows 7 e Internet Explorer 11.0. Se si utilizza un sistema operativo diverso, il contenuto delle schermate di esempio potrebbe variare. Sarà comunque possibile eseguire le operazioni indicate.

#### ❖ Sistema operativo utilizzabile

Utilizzare sistemi operativi che supportano i browser Web di seguito consigliati.

#### ❖ Browser Web consigliati

- Microsoft Edge (Chromium)
- Firefox

## Utenti di RC Gate Monitor

### ★ Importante

- Non usare mai la password predefinita. È possibile modificare il numero minimo di caratteri utilizzati per la password. (La password predefinita contiene 8 caratteri.) Specificare una nuova password usando fino a 128 caratteri (caratteri ASCII).
- Per la password è possibile usare i seguenti caratteri ASCII: (Spazio) (doppie virgolette) ! % & ' ( / + , - . : ; < = > ? [ \ ] ^ \_ { | } ~ 0 1 2 3 4 5 6 7 8 9 # a b c d e f g h i j k l m n o p q r s t u v w x y z @ A B C D E F G H I J K L M N O P Q R S T U V W X Y Z \*
- Se compare il messaggio di errore "Impossibile cambiare le informazioni sulla voce.", controllare che la password corrente sia inserita correttamente, la password utilizza solamente caratteri supportati o che il numero di caratteri non superi il limite e poi riprovare a inserire nuovamente.
- Cambiare le password a intervalli di 6 mesi o meno.
- Evitare di usare parole o frasi molto note, oppure caratteri ripetuti che possono essere facilmente indovinati.
- Non lasciare le password in luoghi dove possono essere lette.
- Password nuove diventano valide all'accesso successivo.
- Dopo avere cambiato la password, accertarsi di ricordarla. Se si dimentica la password sarà necessario contattare il centro assistenza per configurare di nuovo le impostazioni della macchina.

#### ❖ Amministratore

L'amministratore può modificare le impostazioni di RC Gate per consentire l'accesso al tecnico dell'assistenza.

L'amministratore ha tutti i privilegi amministrativi (amministratore dispositivo, amministratore utente, amministratore file e amministratore rete) della macchina.

Per la password predefinita, vedere "Password predefinita", Informazioni sulla sicurezza.

## 1

### Verifica dell'ambiente di configurazione e della connessione dell'alimentazione

#### ⚠ ATTENZIONE

- La presa a muro deve trovarsi vicino alla macchina e deve essere facilmente accessibile.

#### ⚠ AVVERTIMENTO

- Tenere l'apparecchio lontano da umidità e polvere. In caso contrario, potrebbe derivarne un incendio o il rischio di scossa elettrica.
- Non collocare l'unità su superfici instabili o che possano ribaltarsi. Il capovolgimento dell'unità può causare gravi infortuni.

### ★ Importante

- Quando si sposta RC Gate da un luogo freddo a uno caldo, o viceversa, potrebbe formarsi della condensa al suo interno. In tal caso, lasciare a riposo RC Gate nel nuovo ambiente per almeno un'ora.
- Durante il normale funzionamento, lasciare RC Gate acceso.
- Non posizionare RC Gate in luoghi esposti a:
  - luce solare diretta
  - emissioni di condizionatori d'aria, riscaldatori o umidificatori
  - interferenze elettromagnetiche provocate da radio, televisioni o altre apparecchiature elettriche
  - aree eccessivamente fredde, calde o umide
  - aree direttamente esposte a correnti di aria calda, fredda, a temperatura ambiente o irraggiamento termico proveniente da condizionatori d'aria o riscaldatori
- La persona responsabile della gestione dell'ufficio deve scegliere un amministratore che provvederà ad amministrare correttamente RC Gate. Se RC Gate non viene fatto funzionare in modo corretto potrebbero insorgere dei problemi di sicurezza. L'amministratore di RC Gate deve leggere attentamente le "Istruzioni per l'uso", le "Informazioni sulla sicurezza" e la "Guida all'installazione". L'amministratore di RC Gate è responsabile della gestione e del funzionamento dello stesso. L'amministratore di RC Gate deve posizionarlo in un posto sicuro affinché non venga portato fuori dall'ufficio o non sia danneggiato.

- La persona responsabile della gestione dell'ufficio deve nominare un amministratore di rete che svolgerà tale mansione in sua assenza.

L'amministratore di rete deve informare esaurientemente tutti gli utenti della rete affinché non compiano violazioni alla stessa, quali ad esempio la falsificazione dei dati, sia per quanto attiene la rete interna sia per tutti i computer collegati.

L'amministratore di rete deve connettere RC Gate e i relativi dispositivi a una rete amministrata in maniera responsabile, protetta da un firewall o da un sistema analogo per la sicurezza di Internet. La rete dell'ufficio deve essere gestita in modo tale che i dispositivi non possano essere connessi alla stessa senza l'autorizzazione dell'amministratore di rete.

- la persona responsabile della gestione dell'ufficio deve nominare un amministratore che gestisca i dispositivi dell'ufficio in sua assenza.

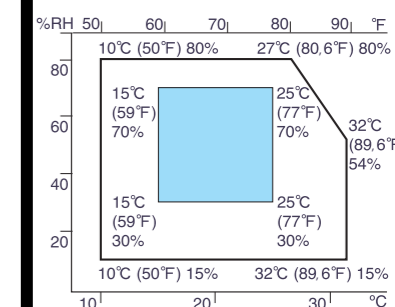
Tale amministratore deve confermare l'autenticità dei dispositivi supportati da RC Gate, che non devono essere stati modificati.

### 1 Verificare l'ambiente di installazione.

Posizionare RC Gate su una superficie in piano, priva di vibrazioni.

Installare la macchina verticalmente o orizzontalmente in modo da non bloccare la ventola.

Posizionare RC Gate in un luogo la cui temperatura e umidità rientrino tra quelle di seguito riportate:



Foglio successivo

## 2 Verificare la fonte di alimentazione di RC Gate.

Per utenti nell'America del nord:  
120 V, 60 Hz, 3,0 A o superiore

Per utenti in Paesi fuori dall'America del Nord:  
220-240 V, 50/60 Hz, 2,5 A o superiore

Per gli utenti in Norvegia, il prodotto è progettato anche per un sistema di distribuzione dell'alimentazione IT con tensione fase-fase di 230V.

### Nota

- La tensione non deve fluttuare in misura maggiore del 10%.

## 2 Verifica dei contenuti

### Importante

- Prima di aprire la confezione, controllare che il sigillo sia integro (che il prodotto non sia stato aperto). Se il sigillo è rotto, non utilizzare il prodotto e contattare il centro assistenza.

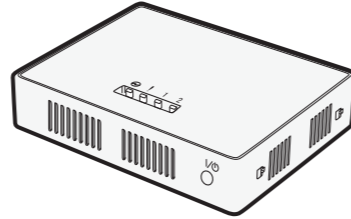
### 1 Verificare il contenuto della confezione in base all'elenco di seguito riportato. Nel caso in cui uno dei componenti elencati sia mancante o danneggiato, contattare il proprio distributore.

- RC Gate (\*)
- Supporto
- Informazioni sulla sicurezza/ Guida all'installazione (il presente manuale)
- Adattatore CA
- Cavo di alimentazione
- Cavo di rete

\* RC Gate ha un "CODICE" che inizia per D3AR. Verificare il "CODICE" sulla targhetta posta sul retro di RC Gate.

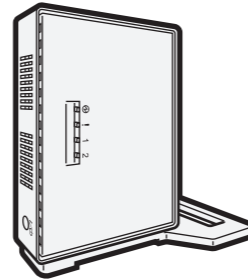
## 3 Installazione di RC Gate

- Posizionamento orizzontale di RC Gate. Posizionare RC Gate su una superficie piana con i LED rivolti verso l'alto.



DJH102

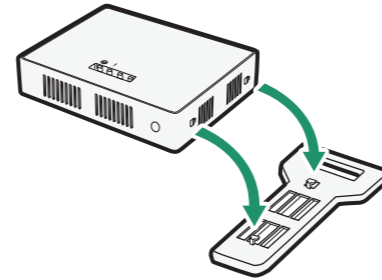
- Posizionamento verticale di RC Gate. Utilizzare un supporto per posizionare RC Gate stabilmente.



DJH105

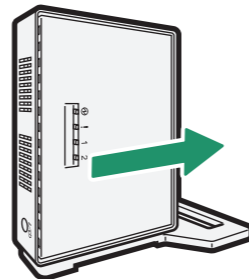
La procedura è la seguente:

### 1 Inserire le linguette del supporto nei fori di RC Gate.



DJH103

### 2 Fare scorrere RC Gate fino a che non si arresta.



DJH104

## 4 Collegamento del cavo di alimentazione

### ATTENZIONE

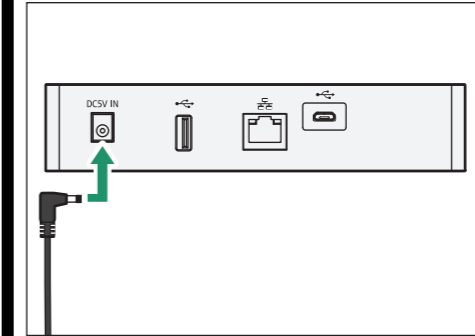
- Il cavo di alimentazione fornito deve essere usato esclusivamente con questo apparecchio. Non usarlo con altri dispositivi. Ne possono risultare incendi, scosse elettriche o lesioni.
- Utilizzare l'adattatore CA fornito a corredo. In caso contrario, potrebbe verificarsi un incendio, una scarica elettrica o un guasto dell'apparato.
- Collegare questo apparato solo a fonti di alimentazione corrispondenti alle specifiche illustrate in "Informazioni sulla sicurezza" e non utilizzare prolunghe.
- L'uso della presente macchina con prolunghe e fonti di alimentazione diverse da quelle corrispondenti alle specifiche illustrate può provocare scosse elettriche o incendi.
- Cavi di alimentazione danneggiati, rotti, alterati, intrappolati sotto oggetti pesanti, tirati con violenza o piegati eccessivamente possono essere causa di scosse elettriche o incendio.
- Non toccare le estremità della spina del cavo di alimentazione con un oggetto metallico: possono verificarsi scariche elettriche o incendi.
- Non maneggiare la spina con le mani bagnate, in modo da evitare di essere colpiti da scariche elettriche.

### AVVERTIMENTO

- Quando si disinserisce il cavo di alimentazione dalla presa elettrica, aver cura di tirare la spina (non il cavo).
- Assicurarsi di scollegare la spina dalla presa elettrica e di pulire le estremità e l'area attorno ad esse almeno una volta l'anno. L'accumulo di polvere sulla spina costituisce un pericolo di incendio.

## 1 Collegare l'adattatore CA al cavo di alimentazione.

## 2 Collegare saldamente l'adattatore CA alla presa di alimentazione di RC Gate come illustrato qui sotto.



DJG002

## 3 Inserire il cavo di alimentazione nella presa a muro.

Accendere il dispositivo. Il LED blu si accende quando RC Gate si aziona normalmente.

### Nota

- Tenendo premuto il pulsante di accensione per 4 secondi, il sistema si spegnerà e passerà alla modalità standby.

## 5 Impostazioni iniziali di RC Gate

Si possono configurare le impostazioni iniziali di RC Gate. Per cambiare l'indirizzo IP (porta LAN), collegare un computer a RC Gate tramite la porta USB 2.0 (porta di manutenzione). Configurare l'indirizzo IP per la porta LAN.

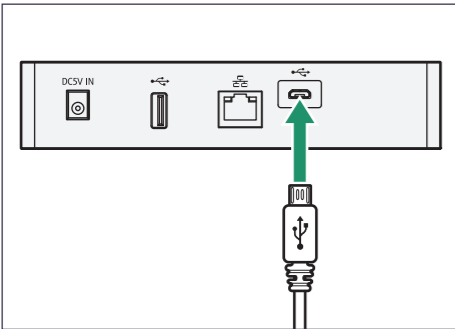
### Importante

- A seconda del sistema operativo del proprio computer, è necessario eseguire l'accesso come membro del gruppo degli amministratori.
- Se la sottorete è impostata su 192.168.0.xxx ma l'indirizzo IP 192.168.10.153 non è disponibile per la porta USB 2.0 di RC Gate, contattare il servizio di assistenza.
- Non utilizzare la password predefinita: deve essere assolutamente cambiata.
- Se non si riesce ad eseguire l'accesso a RC Gate Monitor per 3 volte consecutive nell'arco di 5 minuti, attendere un minuto prima di riprovare.
- Si possono verificare guasti durante il funzionamento o nella visualizzazione nei casi seguenti:
  - Si utilizzano browser Web di versione inferiore alla versione consigliata.
  - JavaScript non è abilitato.
  - I cookie non sono abilitati.
  - È stata impostata la visualizzazione della cache nel browser Web.
- Il layout della pagina può non avere l'aspetto corretto a seconda delle impostazioni della dimensione dei caratteri. Si consiglia di impostarla su "Medio" o una dimensione inferiore.
- Si può verificare un deterioramento delle lettere se si utilizzano lingue che non corrispondono alla lingua del browser Web.
- Per informazioni sulla password predefinita, consultare "Utenti di RC Gate Monitor".

**1** Collegare un'estremità del cavo micro USB alla porta USB 2.0 del dispositivo e collegare l'altra estremità al computer.

**★ Importante**

- Il cavo micro USB non è fornito. Procurarsi un cavo con un connettore micro-B.

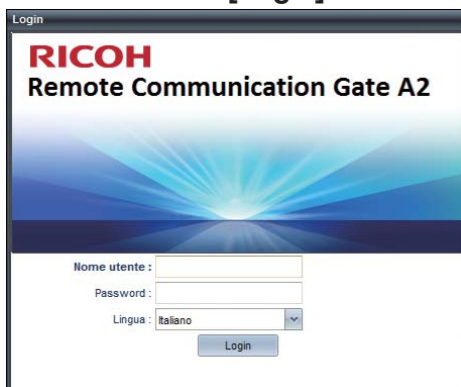


DJG004

**2** Aprire il browser web del computer.

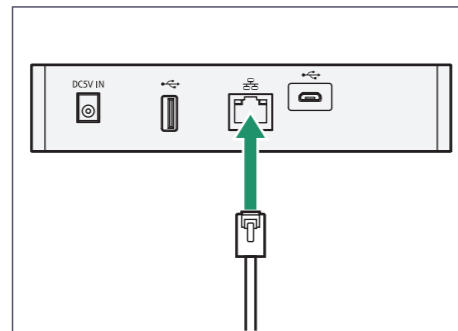
**3** Digitare "http://192.168.10.153:8080/index.html" in "Indirizzo".

**4** Viene visualizzato il monitor di accesso di RC Gate. Digitare "admin" in [Nome utente] e la password, controllare che la [Lingua] sia impostata sulla lingua del proprio paese, quindi fare clic su [Login].



- Nome utente  
Il Nome utente non può essere modificato.
- Password  
Per dettagli sulla password predefinita, vedere "Utenti di RC Gate Monitor".

**5** Collegare il cavo di rete alla porta LAN di RC Gate.



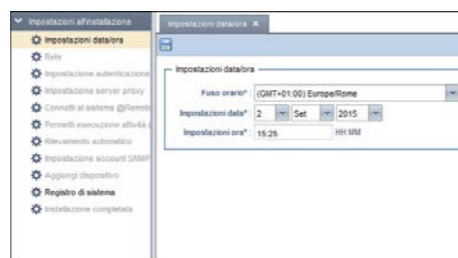
DJG003

Connettere questo apparecchio alla rete mediante il cavo di rete fornito. Al posto del cavo fornito, si potrà utilizzare un cavo di rete 10BASE-T, un cavo 100BASE-TX oppure un cavo 1000BASE-T.

Quando ci si collega alla rete tramite il cavo di rete 100BASE-TX o 1000BASE-T, utilizzare un cavo di Categoria 5.

**6** Collegare l'altra estremità del cavo a uno dei dispositivi di rete, ad esempio un hub.

**7** Quando compare il menu delle impostazioni di installazione, in [Impostazioni data/ora], impostare il [Fuso orario] in base al proprio paese. Controllare che la data e l'ora specificate siano esatte, quindi fare clic su [Salva].

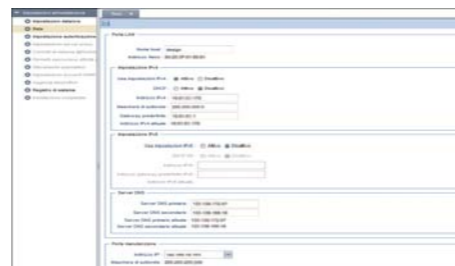


**8** In [Rete], specificare le impostazioni per il gruppo [Porta LAN].

Se si utilizza DHCP, selezionare [Attivo].

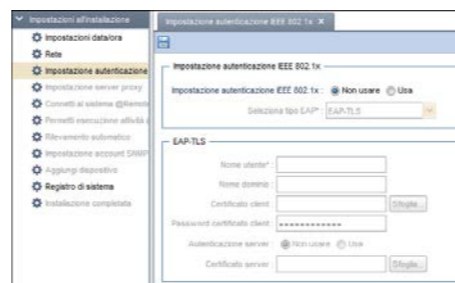
Quando non si utilizza DHCP, specificare le voci nel gruppo [Server DNS]. Inserire un indirizzo IPv4 contenente numeri da 0 a 255 nel formato "x.x.x.x", oppure inserire un indirizzo IPv6 con numeri esadecimali nel formato "xxxx:xxxx:xxxx:xxxx:xxxx:xxxx" per il "Server DSN primario" e il "Server DSN secondario". Se si usa IPv6 è necessario specificare i prefissi.

Dopo avere configurato tutte le impostazioni, fare clic su [Salva]. Non modificare gli elementi nel gruppo [Porta manutenzione].



**9** Se si vuole utilizzare l'autenticazione IEEE802.1x, fare clic su [Impostazione autenticazione IEEE 802.1x].

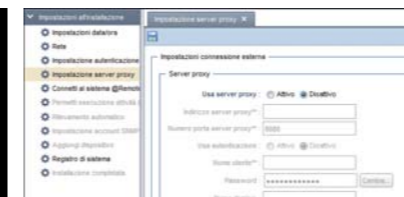
Selezionare [Usa] per [Impostazione autenticazione IEEE 802.1x], impostare gli elementi necessari, quindi fare clic su [Salva].



**10** Impostare un server proxy.

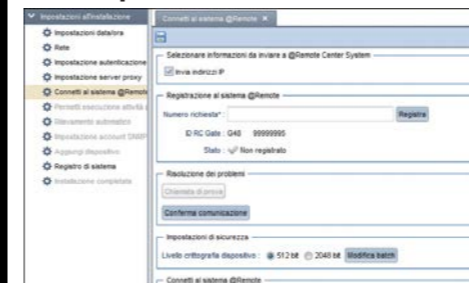
Quando si utilizza un server proxy, impostare [Usa server proxy] su [Attivo].

Dopo avere configurato tutte le impostazioni, fare clic su [Salva] e fare clic sul pulsante [Controlla connessione]. Viene eseguito un test di connessione utilizzando il server proxy.



**11** In [Connetti al sistema @ Remote], inserire il numero richiesto, quindi fare clic su [Registra]. Fare clic su [OK] quando compare la finestra di dialogo.

Fare clic su [Salva], quindi visualizzare le altre impostazioni.



**12** Se richiesto, specificare [Permetti esecuzione attività @Remote], [Rilevamento automatico], [Accesso SNMP], [Aggiungi dispositivo] e [Registro di sistema].

**13** Fare clic su [OK] in [Installazione completa]. Passare alla schermata di gestione generale facendo clic su [OK].

**14** Scollegare il cavo USB da RC Gate.

Se la macchina viene avviata correttamente, si accende il LED blu.

**★ Importante**

- Le operazioni di RC Gate non possono essere assicurate mentre è collegato il cavo USB.
- Dopo avere configurato l'impostazione iniziale, accertarsi di scollegare il cavo USB.

**↓ Nota**

- Quando si effettua l'accesso la volta successiva, aprire la finestra di RC Gate, quindi inserire "http://{indirizzo IP porta LAN}:8080/index.html" nella barra dell'indirizzo" del browser Web.

Per maggiori informazioni, consultare le "Istruzioni per l'uso".

Facendo clic sull'icona ? nella parte superiore della finestra, è possibile accedere al sito Web di Ricoh e scaricare le "Istruzioni per l'uso".