

Lesen Sie diese Bedienungsanleitung sorgfältig durch, bevor Sie das Produkt verwenden, und bewahren Sie die Anleitung griffbereit auf. Für die sichere und korrekte Verwendung lesen Sie die "Sicherheitshinweise", bevor Sie Remote Communication Gate A2 (RC Gate) verwenden. Mit dem Begriff Administrator ist, soweit in dieser Bedienungsanleitung nicht anders angegeben, ein RC Gate Administrator gemeint.

In dieser Bedienungsanleitung verwendete Symbole

Folgende Symbole werden in dieser Bedienungsanleitung verwendet.

⚠ VORSICHT

Weist auf eine potentiell gefährliche Situation hin, die zu schweren, möglicherweise tödlichen Verletzungen führen kann, wenn das Gerät ohne Befolgung der Anweisungen unter diesem Symbol missbräuchlich benutzt wird.

⚠ ACHTUNG

Weist auf eine potentiell gefährliche Situation hin, die zu geringfügigen oder mittelschweren Verletzungen oder Sachschäden ohne Personenschaden führen kann, wenn das Gerät ohne Befolgung der Anweisungen unter diesem Symbol missbräuchlich benutzt wird.

★ Wichtig

Dieses Symbol verweist auf eine Situation, die bei Nichtbeachtung der Anweisungen zu einer Fehlfunktion führen kann. Lesen Sie diese Anweisungen unbedingt durch.

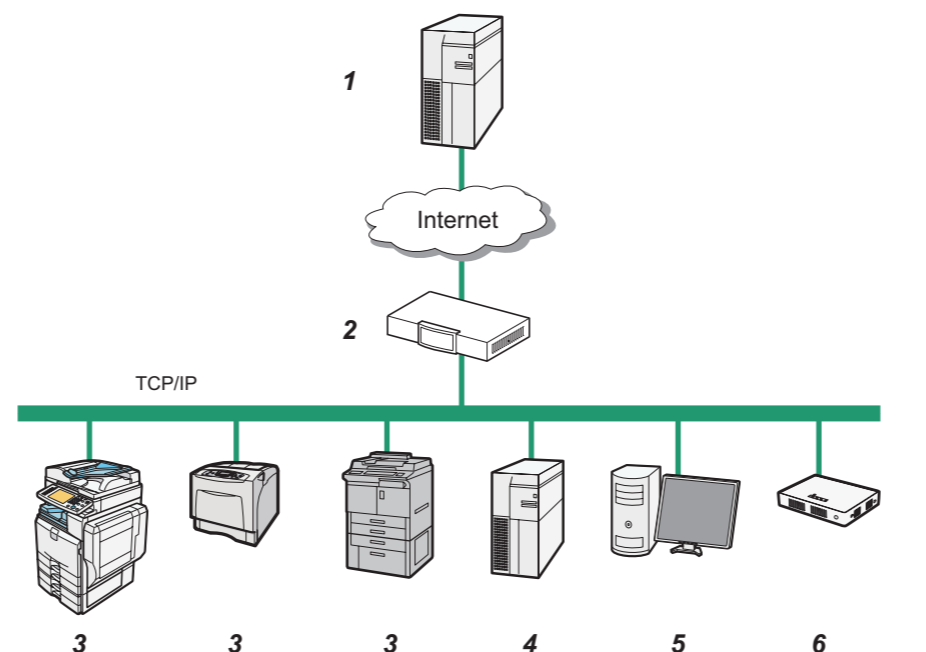
↓ Hinweis

Dieses Symbol verweist auf ergänzende relevante Informationen.



Dieses Symbol gibt die Namen von Tasten an, die auf dem Bildschirm angezeigt werden.

Systembeschreibung



1. RS Center System

Für verschiedene Dienste übermittelte Informationen werden gesammelt an diesen Server übersandt.

2. Proxy-Server und/oder Firewalls

Sie können Ihren Proxy-Server und Ihre Firewalls mit diesem Gerät verwenden. Bei Verwendung des Proxy-Server können Basic-Authentifizierung, Digest-Authentifizierung und Windows-Authentifizierung (nur NTLMv2authentication verfügbar) mit diesem Gerät verwendet werden.

3. Gerät

Ein Drucker und ein Multifunktionsgerät können mit diesem Gerät verwaltet werden. Maximal 100 Elemente können verwaltet werden.

4. Mail-Server (SMTP-Server)

Dieses Gerät ist mit einem Server für E-Mail-Mitteilungen ausgestattet.

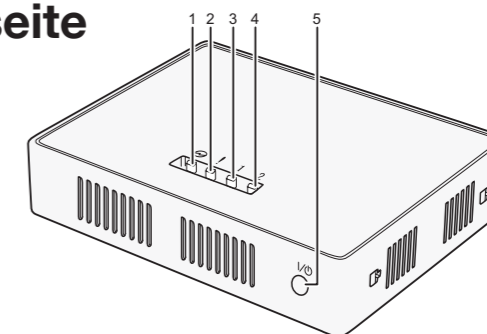
5. Computer für Administration

Sie können dieses Gerät verwalten, indem Sie über einen Webbrowser auf den RC Gate Monitor zugreifen.

6. Dieses Gerät (RC Gate)

Agiert als Vermittler zwischen den verwalteten Geräten und dem RS Center System. Sendet Geräteinformationen an das RS Center System und erhält Software zur Aktualisierung der Geräte vom RS Center System.

Übersicht über das RC Gate Vorderseite



1. Power-LED (Blau)

2. Warn-LED (Rot)

3. Status-1-LED (Gelb)

4. Status-2-LED (Gelb)

Zeigt je nach Status des RC Gate verschiedene Muster. Weitere Einzelheiten finden Sie in der nachfolgenden Tabelle.

5. Netzschalter

Drücken Sie diesen Schalter, um das Gerät einzuschalten oder den Standby-Modus zu aktivieren.

Das Gerät wird auch ohne Drücken des Netzschalters eingeschaltet, sobald Sie ein Netzkabel in den entsprechenden Anschluss stecken.

Wenn Sie den Netzschalter vier Sekunden lang gedrückt halten, wird das System deaktiviert und wechselt in den Standby-Modus.

LED-Muster	Status	LED-Muster	Status
	Ausgeschaltet		IEEE802.1X-Authentifizierungs-Serverfehler
	Das Betriebssystem wird gestartet.		Der RS Center System Service wurde aufgrund mehrerer Kommunikationsfehler deaktiviert.
	Eine Anwendung wird gestartet.		Wiederherstellung nach Fehler.
	Die Registrierung beim RS Center System wurde nicht abgeschlossen.		Aktualisieren der Systemfirmware.
	Die Registrierung beim RS Center System ist abgeschlossen und die Kommunikation ist aktiviert.		Systemfehler tritt erneut auf, auch nachdem das Gerät wie angegeben neu gestartet wurde.
	Es liegt ein Kommunikationsfehler vor.		Startet neu
	Das Kabel ist ausgesteckt oder beschädigt.		Herunterfahren
	Die IP-Adresse wurde nicht zugeteilt.		

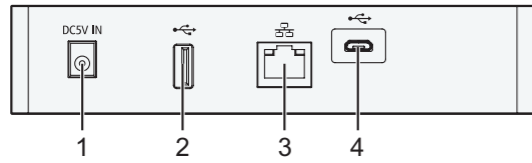
* ◀ ▶ Blinkt in Intervallen von einer Sekunde

* ▲ ▼ Blinkt in Intervallen von 0,2 Sekunden





Rückseite



DJG001

Wichtig

- Verwenden Sie die äußeren Schrauben (siehe Abbildung) nicht, die für den KundentechnikerSSSq bestimmt sind.

1. Netzanschluss

Dieser Anschluss wird zum Anschließen des Netzkabels verwendet.

2. USB-2.0-Schnittstelle

Sie können diesen Port nicht verwenden.

3. LAN-Port

Der Netzwerkanschluss (Ethernet) zum Verbinden des RC Gate mit dem Netzwerk. Diese Einstellung ist standardmäßig leer. Geben Sie die IP-Adresse beim Konfigurieren der Grundeinstellungen an.

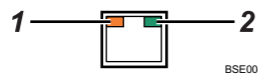
4. USB-2.0-Schnittstelle

(Wartungsanschluss)

An diesem Anschluss wird das USB-Mikrokabel angeschlossen. Dieser Anschluss wird verwendet, wenn ein Kundendiensttechniker Wartungsarbeiten durchführt oder der

Administrator einen PC anschließt, um die Grundeinstellungen und die Registrierung beim RC Gate festzulegen.

LAN-Port-Anzeige



BSE004S

1. Orange

Zeigt an, dass das RC Gate mit dem Netzwerk verbunden ist.

2. Grün

Zeigt an, dass das RC Gate Daten überträgt.

Über RC Gate Monitor

Der RC Gate Monitor ist die Software zur Registrierung, Überwachung und Einstellung des RC Gate. Die Software ist im RC Gate vorinstalliert.

Greifen Sie auf den RC Gate Monitor in diesem Gerät über den Webbrowser des Computers zu. Der Computer und das Gerät müssen sich im Netzwerk befinden. In den Erläuterungen in dieser Bedienungsanleitung werden Bildschirmabbildungen von Windows 7 und Internet Explorer 11.0 verwendet. Wenn Sie ein anderes Betriebssystem verwenden, weichen die Bildschirme unter Umständen von den Abbildungen ab. Sie können jedoch die gleichen Schritte ausführen.

❖ Verwendbares Betriebssystem

Verwenden Sie Betriebssysteme, die die nachfolgend empfohlenen Webbrowser unterstützen.

❖ Empfohlener Webbrowser

- Microsoft Edge(Chromium)
- Firefox

Über Anwender von RC Gate Monitor

Wichtig

- Verwenden Sie niemals das vorgegebene Passwort. Sie können die Mindestanzahl der Zeichen für das Passwort ändern. (Das Standardpasswort hat 8 Zeichen.) Legen Sie ein neues Passwort mit bis zu 128 Zeichen (ASCII-Zeichen) fest.
- Sie können folgende ASCII-Zeichen für das Passwort verwenden: (Leerzeichen) " (doppelte Anführungszeichen) ! % &'(/)+, - . :\$; <=>?[\]^_`{|} ~0 1 2 3 4 5 6 7 8 9 # a b c d e f g h i j k l m n o p q r s t u v w x y z @ A B C D E F G H I J K L M N O P Q R S T U V W X Y Z *
- Wenn die Fehlermeldung "Ändern der eingegebenen Informationen fehlgeschlagen." angezeigt wird, überprüfen Sie, ob das Passwort korrekt eingegeben wurde, das Passwort ausschließlich unterstützte Zeichen verwendet oder die Anzahl der Zeichen nicht über der Zeichenbeschränkung liegt. Versuchen Sie anschließend erneut, die Eingabe vorzunehmen.
- Ändern Sie die Passwörter mindestens alle 6 Monate.
- Vermeiden Sie bekannte Wörter oder Begriffe oder wiederholte Zeichen, die sich leicht erraten lassen.
- Lassen Sie aufgeschriebene Passwörter nicht sichtbar liegen.
- Neue Passwörter werden bei der nächsten Anmeldung sichtbar.
- Merken Sie sich das Passwort, wenn Sie es geändert haben. Wenn Sie das Passwort vergessen, müssen Sie zur Neukonfiguration der Einstellungen Ihren Servicevertreter kontaktieren.

❖ Administrator

Der Administrator kann die Einstellungen für das RC Gate ändern und Zugriffsberechtigungen für Kundendiensttechniker erteilen. Der Administrator hat alle Administratorberechtigungen (Geräteadministrator, Anwenderadministrator, Datenadministrator und Netzwerkadministrator) für das Gerät.

Informationen zum Standardpasswort finden Sie unter Sicherheitshinweise.

1

Überprüfen der Installationsumgebung und des Stromanschlusses

VORSICHT

- Die Wandsteckdose sollte sich in der Nähe des Geräts befinden und leicht zugänglich sein.

ACHTUNG

- Setzen Sie das Gerät keiner hohen Luftfeuchtigkeit und keinem Staub aus. Anderenfalls kann ein elektrischer Schlag oder ein Feuer auftreten.
- Stellen Sie das Gerät nicht auf eine instabile oder schräge Oberfläche. Wenn es umkippt, kann es zu Verletzungen kommen.

Wichtig

- Wenn das RC Gate von einem kalten an einen warmen Ort verlegt wird (oder umgekehrt), kann interne Kondensation auftreten. Lassen Sie in diesem Fall das RC Gate mindestens eine Stunde lang in der neuen Umgebung stehen.
- Lassen Sie die Stromversorgung des RC Gate während des normalen Betriebs eingeschaltet.
- Platzieren Sie das RC Gate nicht an Orten, wo es Folgendem ausgesetzt ist:
 - Direktes Sonnenlicht
 - Emissionen von Klimaanlage, Heizungen oder Raumbefeuchtern
 - Elektronischen oder magnetischen Störungen von Radios, Fernsehern oder anderen Elektrogeräten
 - Übermäßig kalte, heiße oder feuchte Bereiche
 - Bereiche, die Strömen heißer, kalter, Raumtemperaturluft oder Strahlungshitze von Klimaanlage oder Heizungen direkt ausgesetzt sind
- Die für den Betrieb des Büros verantwortliche Person sollte einen Administrator benennen, der das RC Gate ordnungsgemäß verwaltet. Der unsachgemäße Betrieb des RC Gate kann zu Sicherheitsproblemen führen. Der RC Gate-Administrator sollte die Bedienungsanleitung, die Sicherheitshinweise und die Installationsanleitung sorgfältig lesen. Der RC Gate-Administrator ist für die Verwaltung und den Betrieb des RC Gate verantwortlich. Der RC Gate-Administrator sollte das RC Gate an einen sicheren Ort aufstellen, damit es nicht aus dem Büro entfernt oder beschädigt wird.

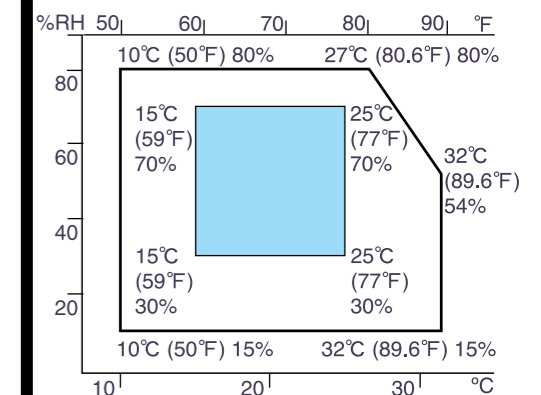
- Die für den Betrieb des Büros verantwortliche Person sollte einen Netzwerkadministrator benennen, der das Netzwerk verwaltet. Der Netzwerkadministrator sollte alle Benutzer des Netzwerks anweisen, das Netzwerk nicht zu missbrauchen, beispielsweise keine Daten zu fälschen. Das gilt für das interne Netzwerk und alle Computer im Netzwerk. Der Netzwerkadministrator sollte das RC Gate und die Geräte mit einem verwalteten Netzwerk verbinden, das durch eine Firewall oder eine ähnliche Sicherheitsvorkehrung für das Internet geschützt ist. Das Netzwerk sollte so verwaltet werden, dass Geräte nicht ohne Genehmigung des Netzwerkadministrators mit dem Netzwerk verbunden werden können.
- Die für den Betrieb des Büros verantwortliche Person sollte einen Geräteadministrator benennen, der alle Geräte verwaltet. Der Geräteadministrator sollte überprüfen, dass alle Geräte, die vom RC Gate unterstützt werden, authentisch sind. Die Geräte dürfen nicht modifiziert werden.

1 Überprüfen Sie die Installationsumgebung.

Stellen Sie das RC Gate auf eine ebene und vibrationsfreie Fläche.

Stellen Sie dieses Gerät vertikal oder horizontal auf, damit seine Lüftungsöffnungen nicht blockiert werden.

Stellen Sie das RC Gate an einen Ort mit der empfohlenen Temperatur und Luftfeuchtigkeit:



BSP023S

Nächstes Blatt

2 Überprüfen Sie die Stromversorgung für das RC Gate.

Für Anwender in Nordamerika:
120 V, 60 Hz, 3,0 A oder mehr

Für Anwender in Ländern außerhalb Nordamerikas:
220-240 V, 50/60 Hz, 2,5 A oder mehr

Benutzer in Norwegen können dieses Produkt außerdem mit einem IT-Stromverteilungssystem mit einer Phase-zu-Phase-Spannung von 230 V verwenden.

Hinweis

- Spannungsschwankungen müssen auf höchstens 10 % begrenzt sein.

2 Überprüfen der Inhalte

Wichtig

- Bevor Sie das Produkt auspacken, vergewissern Sie sich, dass das Siegel unbeschädigt ist (dass das Produkt nicht bereits früher ausgepackt wurde). Wenn das Siegel beschädigt ist, verwenden Sie das Produkt nicht und kontaktieren Sie Ihren Servicevertreter.

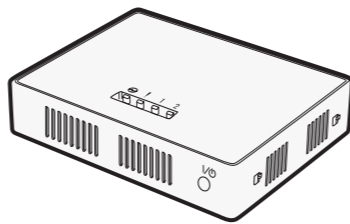
1 Überprüfen Sie den Inhalt der Verpackung basierend auf der folgenden Liste. Wenn ein Artikel nicht vorhanden oder beschädigt ist, wenden Sie sich an Ihren Servicemitarbeiter.

- RC Gate (*)
- Ständer
- Sicherheitshinweise/Installationsanleitung (diese Bedienungsanleitung)
- AC-Adapter
- Netzkabel
- Netzkabel

* Das RC Gate hat einen "CODE", der mit D3AR beginnt. Überprüfen Sie den "CODE" auf dem Bezeichnungsschild an der Rückseite des RC Gate.

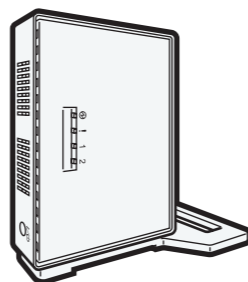
3 Installieren des RC Gate

- Horizontale Aufstellung des RC Gate. Stellen Sie das RC Gate mit den LEDs nach oben auf eine ebene Fläche.



DJH102

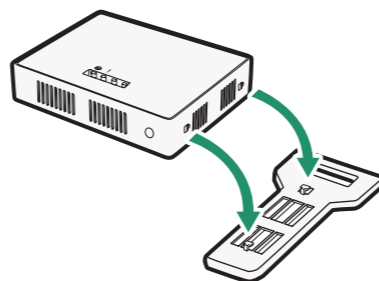
- Vertikale Aufstellung des RC Gate. Verwenden Sie den Ständer, um das RC Gate stabil aufzustellen.



DJH105

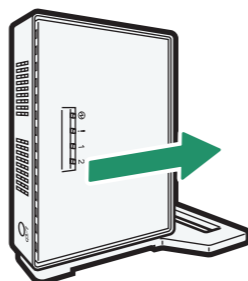
Verfahren Sie folgendermaßen:

1 Setzen Sie die Laschen der Halterung in die Öffnungen des RC Gate ein.



DJH103

2 Schieben Sie das RC Gate bis zum Anschlag.



DJH104

4 Anschließen des Netzkabels

VORSICHT

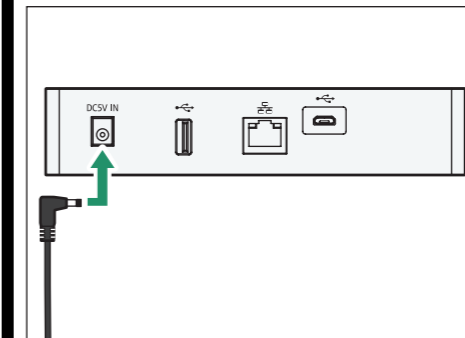
- Das mitgelieferte Netzkabel darf nur mit dem Gerät verwendet werden. Verwenden Sie es nicht für andere Anwendungen. Andernfalls besteht die Gefahr von Brand, Stromschlag oder Verletzungen.
- Verwenden Sie den AC-Adapter, der mit dem Gerät mitgeliefert wurde. Ansonsten kann ein Feuer, ein elektrischer Schlag oder ein Gerätefehler auftreten.
- Schließen Sie das Gerät nur an eine Stromquelle an, die den Vorgaben in den "Sicherheitshinweise" entspricht, und verwenden Sie keine Verlängerungskabel.
- Wenn Sie dieses Gerät mit Verlängerungskabeln und mit einer Stromquelle verwenden, die nicht den Vorgaben entspricht, kann dies zu einem elektrischen Schlag und zu einem Brand führen.
- Netzkabel, die beschädigt sind, verändert wurden, unter schweren Objekten eingeklemmt sind, an denen heftig gezogen wird oder die stark verbogen wurden, können einen elektrischen Schlag oder Brand verursachen.
- Wenn die Stifte des Netzkabelsteckers mit metallischen Gegenständen in Berührung kommen, kann es zu Brand oder Stromschlag kommen.
- Das Berühren des Steckers mit feuchten Händen ist gefährlich. Dies kann zu einem elektrischen Schlag führen.

ACHTUNG

- Fassen Sie das Netzkabel immer am Stecker und niemals direkt am Kabel an, wenn Sie es aus der Steckdose ziehen.
- Ziehen Sie das Netzkabel mindestens einmal im Jahr aus der Wandsteckdose und säubern Sie die Stifte und den Bereich um sie herum. Eine Staubansammlung am Stecker stellt eine Brandgefahr dar.

1 Schließen Sie den AC-Adapter an das Netzkabel an.

2 Stecken Sie den AC-Adapter in den Netzanschluss des RC Gate (siehe Abbildung).



DJG002

3 Stecken Sie das Netzkabel in die Steckdose.

Schalten Sie das Gerät ein. Wenn das RC Gate normal startet, leuchtet die blaue LED auf.

Hinweis

- Wenn Sie den Netzschalter 4 Sekunden lang gedrückt halten, wird das System deaktiviert und wechselt in den Standby-Modus.

5 Grundeinstellungen für das RC Gate

Sie können die Grundeinstellungen für das RC Gate konfigurieren. Um die IP-Adresse (LAN-Port) zu ändern, verbinden Sie einen Computer über den USB-2.0-Anschluss (Wartungsanschluss) mit dem RC Gate. Konfigurieren Sie die IP-Adresse des LAN-Ports.

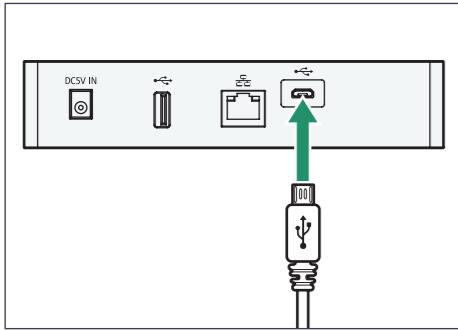
Wichtig

- Abhängig vom Betriebssystem des Computers muss sich ein Mitglied der Administratorgruppe anmelden.
- Wenn das Subnetz 192.168.0.xxx ist, die IP-Adresse 192.168.10.153 jedoch für den USB-2.0-Anschluss des RC Gate nicht verfügbar ist, wenden Sie sich an Ihren Servicemitarbeiter.
- Verwenden Sie nicht das werksseitig voreingestellte Passwort, ohne es zu ändern.
- Wenn die Anmeldung am RC Gate Monitor drei Mal in 5 Minuten fehlschlägt, müssen Sie eine Minute warten, bevor Sie sich erneut anmelden können.
- In folgenden Fällen kann es zu Betriebs- oder Darstellungsstörungen kommen:
 - Sie verwenden eine Webbrowser-Version, die niedriger als die empfohlene ist.
 - JavaScript ist nicht aktiviert.
 - Cookies sind nicht aktiviert.
 - Anzeigen des Cache im Webbrowser ist aktiviert.
- Je nach Schriftgrößeneinstellung kann die Form des Seiten-Layouts beeinträchtigt werden. Wir empfehlen, die Größe auf "Mittel" oder kleiner einzustellen.
- Buchstaben können teilweise nicht korrekt dargestellt werden, wenn Sie Sprachen verwenden, die nicht dem Webbrowser entsprechen.
- Weitere Informationen zum Standardpasswort finden Sie unter "Über Anwender von RC Gate Monitor".

1 Stecken Sie ein Ende des USB-Mikrokabels in den USB-2.0-Anschluss des Geräts und das andere Ende in den Computer.

Wichtig

- Das Micro-USB-Kabel ist nicht im Lieferumfang enthalten. Zur Verwendung benötigen Sie ein Kabel mit Micro-B-Anschluss.



DJG004

2 Öffnen Sie den Webbrowser auf dem Computer.

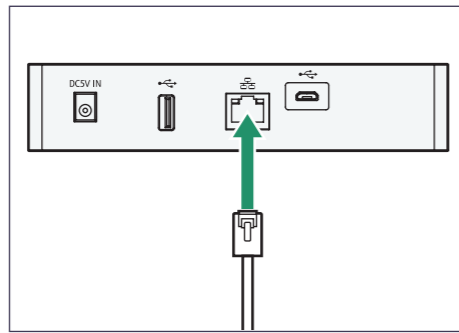
3 Geben Sie "http://192.168.10.153:8080/index.html" in "Adresse" ein.

4 Dies öffnet den Anmeldebildschirm von RC Gate. Geben Sie "admin" unter [Anwendername] und das Passwort ein. Prüfen Sie, ob die Auswahl unter [Sprache] Ihrer Region entspricht und klicken Sie auf [Login].



- Anwendername
Sie können den Anwendernamen nicht ändern.
- Passwort
Weitere Informationen zum voreingestellten Passwort finden Sie unter "Über Anwender von RC Gate Monitor".

5 Stecken Sie das Netzwerkkabel in den LAN-Port des RC Gate.



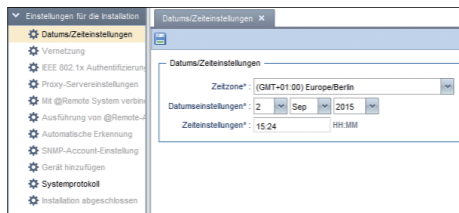
DJG003

Verbinden Sie das Gerät und das Netzwerk mit dem mitgelieferten Netzwerkkabel. Anstatt des mitgelieferten Kabels können Sie ein 10BASE-T, 100BASE-TX oder 1000BASE-T Netzwerkkabel verwenden.

Wenn Sie die Netzwerkverbindung mit einem 100BASE-TX oder 1000BASE-T Netzwerkkabel herstellen, verwenden Sie ein Kabel der Kategorie 5.

6 Verbinden Sie das andere Ende des Kabels mit den Netzwerkgeräten, z. B. mit einem Hub.

7 Wenn das Menü für die Installationseinstellungen angezeigt wird, geben Sie unter [Datums-/Zeiteinstellungen], die passende [Zeitzone] für Ihre Region ein. Vergewissern Sie sich, dass Datum und Uhrzeit korrekt angegeben sind und klicken Sie auf [Speichern].

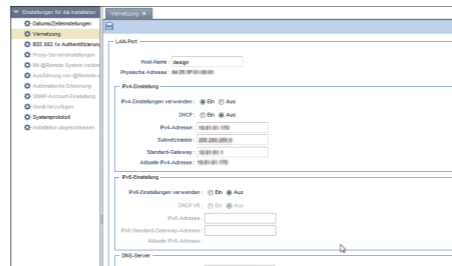


8 Legen Sie unter [Vernetzung] die Einstellungen für die [LAN-Port]-Gruppe fest.

Wenn Sie DHCP verwenden, wählen Sie [Ein] aus.

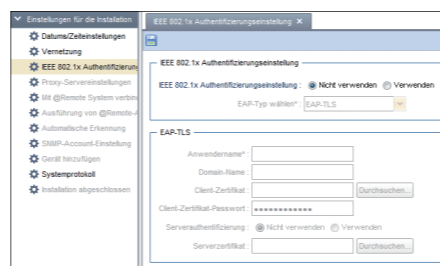
Wenn Sie DHCP nicht verwenden, geben Sie entsprechende Einträge in der [DNS-Server]-Gruppe ein. Geben Sie eine IPv4-Adresse mit Ziffern von 0 bis 255 im Format "x.x.x.x" oder eine IPv6-Adresse mit hexadezimalen Ziffern im Format "xxxx:xxxx:xxxx:xxxx:xxxx:xx:xx:xxxx" für [Primärer DNS-Server] und [Sekundärer DNS-Server] ein. Um IPv6 zu verwenden, müssen Sie Präfixe angeben.

Klicken Sie nach der Konfiguration aller Einstellungen auf [Speichern]. Ändern Sie die Elemente in der Gruppe [Wartungsanschluss] nicht.



9 Wenn Sie die IEEE802.1x-Authentifizierung verwenden wollen, klicken Sie auf [IEEE 802.1x Authentifizierungseinstellung].

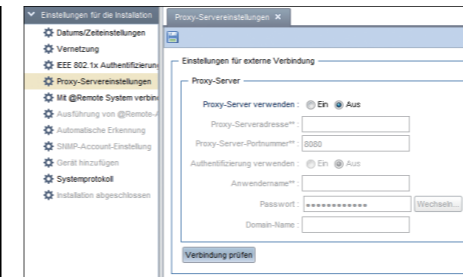
Wählen Sie [Verwenden] unter [IEEE 802.1x Authentifizierungseinstellung], nehmen Sie alle nötigen Einstellungen vor und klicken Sie auf [OK].



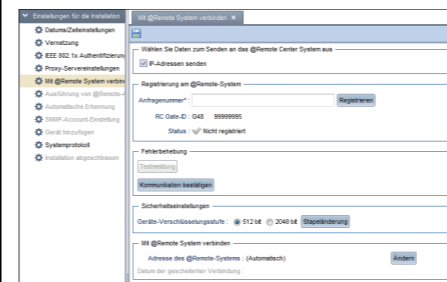
10 Festlegen eines Proxy-Servers.

Wenn Sie einen Proxy-Server verwenden, setzen Sie [Proxy-Server verwenden] auf [Ein].

Klicken Sie nach der Konfiguration aller Einstellungen auf [Speichern] und anschließend auf [Verbindung prüfen]. Dadurch wird ein Verbindungstest über den Proxy-Server durchgeführt.



11 Geben Sie die Anfragenummer unter [Mit @Remote System verbinden] ein und klicken Sie auf [Registrieren]. Klicken Sie auf [OK], wenn das Dialogfeld angezeigt wird. Klicken Sie auf [Speichern] und sehen Sie sich die weiteren Einstellungen an.



12 Legen Sie nach Bedarf die Einstellungen unter [Ausführung von @Remote-Aufgaben zulassen], [Automatische Erkennung], [SNMP-Account-Einstellung], [SNMP-Account-Einstellung] und [Systemprotokoll] fest.

13 Klicken Sie auf [OK] unter [Installation abgeschlossen]. Sobald Sie [OK] klicken, werden Sie zum allgemeinen Verwaltungsbildschirm weitergeleitet.

14 Trennen Sie das USB-Kabel vom RC Gate.

Wenn das Gerät ordnungsgemäß startet, leuchtet die blaue LED auf.

Wichtig

- Wenn das USB-Kabel weiterhin angeschlossen bleibt, ist der ordnungsgemäße Betrieb des RC Gate nicht garantiert.
- Denken Sie daran, das USB-Kabel herauszuziehen, sobald Sie die Grundeinstellungen konfiguriert haben.

Hinweis

- Öffnen Sie bei der nächsten Anmeldung das RC Gate Fenster und geben Sie "http://{LAN-Port IP-Adresse}:8080/index.html" in der Adresszeile des Webbrowsers ein.

Weitere Informationen siehe "Bedienungsanleitung".

Durch Klicken auf das Symbol ? im oberen Fensterbereich können Sie die Ricoh-Website öffnen und die "Bedienungsanleitung" herunterladen.