



제품을 사용하기 전에 본 설명서를 주의하여 읽고 나중에 참조할 수 있도록 쉽게 찾을 수 있는 곳에 비치하십시오.  
안전하고 올바른 사용을 위해 "RC Gate(Remote Communication Gate) A 사용 전에 "안전 정보"를 읽어보시기 바랍니다.  
관리자는 본 설명서에서 달리 지정하지 않는 한 RC Gate 관리자를 의미합니다.

이 설명서의 기호

이 설명서에서는 다음 기호가 사용됩니다.

**경고**  
이 기호가 의미하는 지시 사항을 따르지 않고 장비를 잘못 사용할 경우 심각한 상해나 사망 위험이 있음을 나타냅니다.

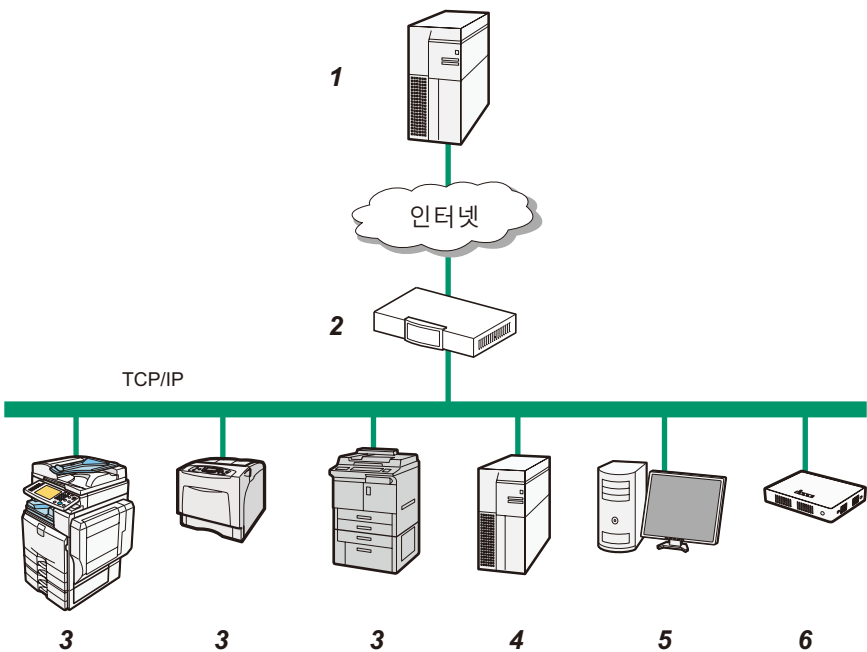
**주의**  
이 기호가 의미하는 지시 사항을 따르지 않고 장비를 잘못 사용할 경우 경미하거나 보통의 상해 또는 신체 상해가 없는 재산 손해 위험이 있음을 나타냅니다.

**중요**  
지시 사항을 따르지 않을 경우 기기가 오작동할 수 있음을 나타냅니다.  
지시 사항을 꼭 읽어보십시오.

**참고**  
관련 보충 정보를 나타냅니다.

[                      ]  
컴퓨터 화면에 표시되는 키 이름을 나타냅니다.

시스템 개요



- 1. RS Center System**  
여러 서비스로 전송된 정보가 이 서버에 집계됩니다.

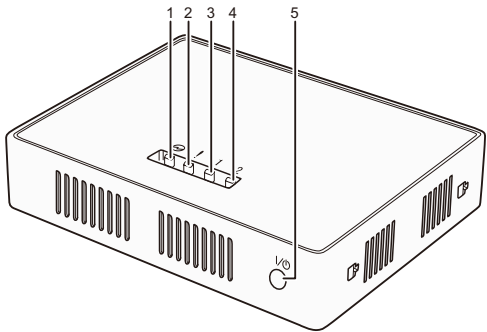
**2. 프록시 서버 및/또는 방화벽**  
이 장비와 함께 프록시 서버와 방화벽을 사용할 수 있습니다. 프록시 서버를 사용할 때는 이 장비와 함께 기본 인증, 단순 확인 및 Windows 인증을 사용할 수 있습니다(NTLMAuthentication 이용 가능).

**3. 기기**  
이 장비로 프린터와 복합기를 관리할 수 있습니다. 이 장비는 최대 100대의 기기를 관리할 수 있습니다.
- 4. 메일 서버(SMTP 서버)**  
이 기기에 서버를 장착하여 이메일 알림을 사용할 수 있습니다.

**5. 관리용 컴퓨터**  
웹 브라우저를 통해 RC Gate Monitor에 액세스하여 이 장비를 관리할 수 있습니다.

**6. 이 장비(RC Gate)**  
관리 대상 기기와 RS Center System 사이 매개체 역할을 합니다. 기기 정보를 RS Center System으로 전송하고 RS Center System으로부터 기기를 업데이트하기 위한 소프트웨어를 수신합니다.

RC Gate 설명서  
전면



- 1. 전원 LED( 파란색 )**

**2. 경고 LED( 빨간색 )**

**3. 상태 1 LED( 노란색 )**

**4. 상태 2 LED( 노란색 )**  
RC Gate 상태에 따라 서로 다른 패턴을 나타냅니다 . 아래 표에서 자세히 알아보십시오 .
- 5. 전원 버튼**  
버튼을 눌러 전원을 켜거나 대기 모드로 전환합니다 .  
전원은 전원 버튼을 누르지 않아도 전원 케이블이 리셉터클에 연결되어 있으면 켜집니다 .  
또한 전원 버튼을 4 초 동안 누르고 있으면 시스템이 종료되고 대기 모드로 전환됩니다 .

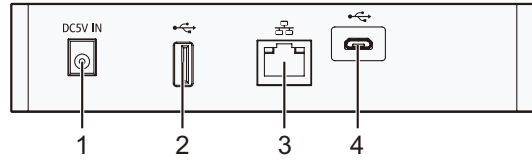
LED 패턴	상태	LED 패턴	상태
	전원 꺼짐		IEEE802.1X 인증 서버 오류
	운영 체제가 시작 중입니다.		RS Center System 서비스가 여러 건의 통신 오류로 인해 중단되었습니다.
	애플리케이션이 시작 중입니다.		오류로부터 복구 중입니다.
	RS Center System 등록이 완료되지 않았습니다.		시스템 펌웨어를 업데이트 중입니다.
	RS Center System 등록이 완료되었고 통신이 설정되었습니다.		지정된 횟수만큼 기기를 재시작한 후에도 시스템 오류가 발생합니다.
	통신 오류가 발생했습니다.		재시작
	케이블이 분리되었거나 끊어졌습니다.		종료
	DHCP 서버에서 IP 주소(IPv4)가 할당되지 않았습니다.		

\* ◀▶ 1초 간격으로 깜박임  
\* ▲▶ 0.2초 간격으로 깜박임





## 후면



DJG001

### ★중요

- 고객 엔지니어의 작업을 위한 외부 나사(표시된 2개의 외부 나사)는 건드리지 마십시오.

#### 1. 전원 소켓

이 소켓은 전원 코드 연결에 사용됩니다.

#### 2. USB 2.0 인터페이스

이 포트는 사용할 수 없습니다.

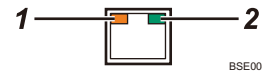
#### 3. LAN 포트

RC Gate를 네트워크에 연결하기 위한 네트워크(이더넷) 인터페이스 포트입니다. 기본적으로 이 설정은 비어 있습니다. 초기 설정에서 IP 주소를 지정합니다.

#### 4. USB 2.0 인터페이스(유지 관리 포트)

마이크로 USB 케이블 연결을 위한 포트입니다. 고객 엔지니어가 유지 관리를 수행할 때 또는 지정된 관리자가 PC를 연결하여 RC Gate의 초기 설정과 등록을 수행할 때 사용하는 포트입니다.

## LAN 포트 표시기



BSE004S

#### 1. 오렌지

RC Gate가 네트워크에 연결되어 있음을 나타냅니다.

#### 2. 녹색

RC Gate가 데이터를 전송 중임을 나타냅니다.

## RC Gate Monitor 정보

RC Gate Monitor는 RC Gate 등록, 모니터링, 설정에 사용하는 소프트웨어입니다. 이 소프트웨어는 RC Gate에 미리 설치되어 있습니다. 컴퓨터에서 웹 브라우저를 이용하여 이 장비의 RC Gate Monitor에 액세스하십시오. 컴퓨터와 이 장비가 네트워크 상에 있어야 합니다. 이 설명서의 설명에서는 Windows 7 및 Internet Explorer 11.0의 화면 이미지를 사용합니다. 다른 OS를 사용할 경우 화면 이미지가 다를 수 있으나, 동일한 단계를 수행하면 됩니다.

### ❖ 적용 가능한 OS

아래의 권장 웹 브라우저를 지원하는 운영 체제를 사용하십시오.

### ❖ 권장 웹 브라우저

- Microsoft Edge(Chromium)
- Firefox

## RC Gate Monitor 사용자 정보

### ★중요

- 기본 암호를 그대로 사용하지 마십시오. 암호에 사용되는 최소 글자 수를 변경할 수 있습니다. 기본 암호는 8자리입니다. 최대 128자를 사용하여 새 암호를 지정하십시오(ASCII 문자).
- 암호에 다음 ASCII 문자를 사용할 수 있습니다. (공백)"(큰따옴표)! % &'(/)+, - . :\$; <=>?[ \w]^\_{} ~0 1 2 3 4 5 6 7 8 9 #a b c d e f g h i j k l m n o p q r s t u v w x y z @A B C D E F G H I J K L M N O P Q R S T U V W X Y Z \*
- "엔트리 정보를 변경할 수 없습니다"라는 오류 메시지가 표시될 경우 현재 암호가 바르게 입력되었는지, 암호가 지원되는 문자만 사용하는지, 문자 수가 한도를 초과하지 않는지 확인 후 엔트리를 다시 시도하십시오.
- 6개월 미만 간격으로 암호를 변경하십시오.
- 잘 알려진 단어나 문구 또는 쉽게 예측할 수 있는 반복적인 문자를 사용하지 마십시오.
- 눈에 보이는 곳에 암호를 적어두지 마십시오.
- 새로운 암호는 다음에 로그인할 때부터 유효합니다.
- 변경한 암호를 잊어버리지 않도록 하십시오. 잊어버린 경우 서비스 담당자에게 연락하여 기계 설정을 다시 구성해야 합니다.

### ❖ 관리자

관리자가 RC Gate 설정을 변경하고 고객 엔지니어에게 액세스 권한을 제공할 수 있습니다. 관리자는 대상 기기에 대한 모든 관리 권한(기기 관리자, 사용자 관리자, 파일 관리자 및 네트워크 관리자)을 갖습니다.

기본 암호에 대해서는 안전 정보를 참조하십시오.

## 1

### 설치 환경 및 전원 연결 확인

#### ⚠경고

- 벽면 콘센트가 기기 근처에 있고 쉽게 사용할 수 있어야 합니다.

#### ⚠주의

- 기기를 습기와 먼지가 많은 곳에서 멀리 두십시오. 그렇지 않으면 화재 또는 감전이 발생할 수 있습니다.
- 기기를 불안정하거나 경사진 표면에 두지 마십시오. 기기가 넘어지면 부상을 입을 수 있습니다.

### ★중요

- RC Gate가 cold에서 warm 위치로 또는 warm에서 cold 위치로 이동할 경우 내부 결로가 발생할 수 있습니다. 이 경우 RC Gate를 새로운 환경에 최소 1시간 동안 두십시오.
- 정상적인 작동 중에 RC Gate 전원을 켜두십시오.
- 다음에 노출된 곳에 RC Gate를 두지 마십시오.
  - 직사광선
  - 에어컨, 히터 또는 가습기 통풍구
  - 라디오, TV 또는 기타 전기 장비의 전자기 간섭
  - 온도가 너무 낮거나 높거나 습한 구역
  - 고온, 저온 또는 상온 공기 흐름이나 에어컨이나 히터의 방사열에 직접 노출된 곳
- 사무실 운영 책임자는 RC Gate를 올바르게 관리할 관리자를 선택해야 합니다. RC Gate를 잘못 사용하면 보안 문제가 발생할 수 있습니다. RC Gate 관리자는 "작동 지침", "안전 정보" 및 "설치 설명서"를 주의 깊게 읽어야 합니다. RC Gate 관리자는 RC Gate의 관리와 작동을 담당합니다. RC Gate 관리자는 외부로 옮겨지거나 손상되지 않도록 RC Gate를 안전한 곳에 놓아야 합니다.

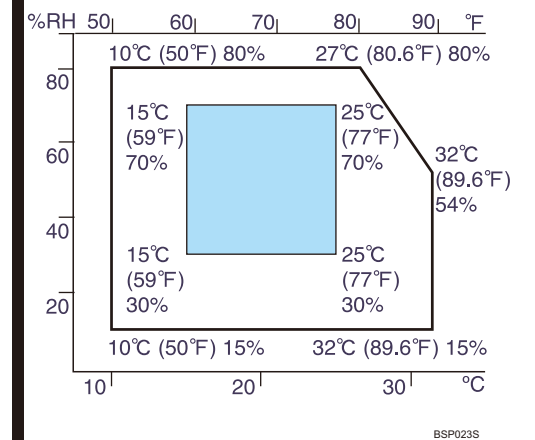
## 설치 설명서

- 사무실 운영을 담당하는 사람은 본인 부재 시 사무실 네트워크를 관리할 네트워크 관리자를 지정해야 합니다. 네트워크 관리자는 모든 사무실 네트워크 사용자에게 내부 네트워크와 모든 관련 컴퓨터에 대해 데이터 위조와 같은 네트워크 오용을 하지 않도록 당부해야 합니다. 네트워크 관리자는 RC Gate와 기기를 방화벽 또는 유사한 인터넷 보안 시설로 보호되며 책임감 있게 관리되는 네트워크에 연결해야 합니다. 사무실 네트워크는 네트워크 관리자의 승인 없이는 기기를 네트워크에 연결할 수 없도록 관리되어야 합니다. 사무실 운영을 담당하는 사람은 본인 부재 시 사무실 기기를 관리할 기기 관리자를 지정해야 합니다. 기기 관리자는 RC Gate가 지원하는 기기가 개조되지 않은 순정 상태인지 확인해야 합니다.

### 1 설치 환경을 확인하십시오.

RC Gate를 평평하고 진동이 없는 표면에 놓으십시오.

환기구가 막히지 않도록 기기를 수직 또는 수평으로 설치하십시오. 아래 권장 온도 및 습도에 맞는 환경에 RC Gate를 설치하십시오.



BSP023S

다음 시트



## 2 RC Gate의 전원을 확인하십시오.

북미 거주 사용자:  
120V, 60Hz, 3.0A 이상

북미 외 지역 사용자:  
220~240V, 50/60Hz, 2.5A 이상

노르웨이 사용자의 경우 이 제품은  
상간(phase-to-phase) 전압 230V의  
IT 배전 시스템을 위해 설계되기도  
했습니다.

### 참고

- 전압 변동 폭이 10%를 넘지  
말아야 합니다.

## 2 내용물 확인

### 중요

- 포장을 풀기 전에 개봉 보호 필이  
훼손되지 않았는지 확인합니다  
(제품이 개봉되지 않음). 필이  
훼손된 경우 제품을 사용하지  
말고 서비스 담당자에게  
문의하십시오.

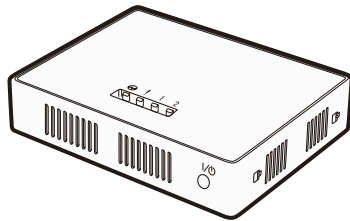
### 1 다음 목록에 따라 박스 내용물을 확인하십시오. 누락되었거나 손상된 항목이 있으면 서비스 담당자에게 문의하십시오.

- ☐ RC Gate(\*)
- ☐ 스탠드
- ☒ 안전 정보/설치 설명서  
(본 설명서)
- ☐ AC 어댑터
- ☐ 전원 코드
- ☐ 네트워크 케이블

\* RC Gate에는 D3AR로 시작하는  
"코드"가 있습니다. RC Gate  
후면의 표찰에서 이 "코드"를  
확인하십시오.

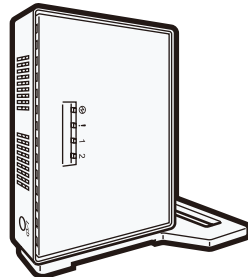
## 3 RC Gate 설치

- RC Gate 수평 설치  
LED가 위를 향하도록 RC Gate를  
평평한 면에 놓으십시오.



DJH102

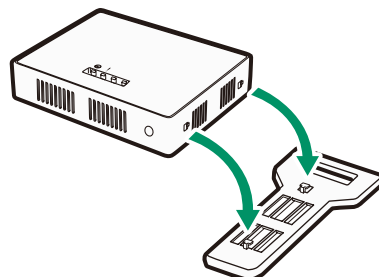
- RC Gate 수직 설치  
스탠드를 사용하여 RC Gate를  
안정적으로 거치합니다.



DJH105

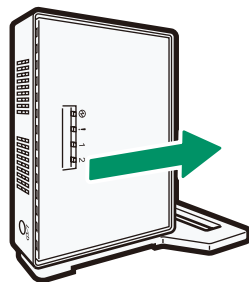
절차는 다음과 같습니다.

### 1 스탠드 탭을 RC Gate의 구멍에 삽입합니다.



DJH103

### 2 멈출 때까지 RC Gate를 밀어넣습니다.



DJH104

## 4 전원 코드 연결

### 경고

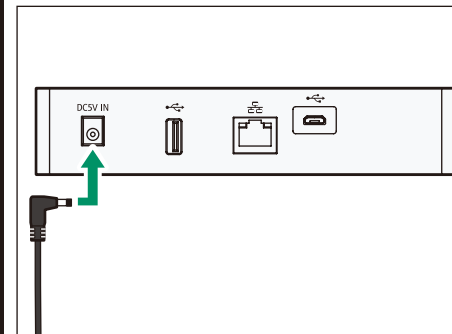
- 제공되는 전원 코드는 이 장비에만  
사용해야 합니다. 다른 전기제품에  
사용하지 마십시오. 감전이나  
상해가 발생할 수 있습니다.
- 장비와 함께 제공된 AC 어댑터를  
사용하십시오. 다른 AC 어댑터를  
사용하면 화재, 감전, 장비 고장의  
원인이 될 수 있습니다.
- "안전 정보"에 나와 있는 사양에  
맞는 전원만 연결하고 연장 코드를  
사용하지 마십시오.
- 사양에 맞지 않는 연장 코드나  
전원을 사용할 경우 감전 및 화재  
위험이 있습니다.
- 전원 코드가 손상되었거나  
끊어졌거나 개조되었거나 무거운  
물체 밑에 깔려 있는 경우, 또는  
전원 코드를 심하게 당기거나  
구부린 경우 감전 및 화재 위험이  
있습니다.
- 전원 코드의 플러그 단자에 금속  
물질이 닿으면 화재 및 감전의  
위험이 있습니다.
- 젖은 손으로 플러그를 다루는 것은  
위험합니다. 감전될 수 있습니다.

### 주의

- 벽 콘센트에서 전원 플러그를  
분리하는 경우 항상 코드를 당기지  
말고 플러그를 당기십시오.
- 적어도 1년에 한 번은  
벽 콘센트에서 플러그를 분리하고,  
단자와 단자 주변 부위를  
세척하십시오. 플러그에 먼지가  
쌓이면 화재의 위험이 있습니다.

## 1 AC 어댑터를 전원 코드에 연결합니다.

## 2 AC 어댑터를 아래 그림과 같이 RC Gate의 전원 소켓에 단단히 연결합니다.



DJG002

## 3 전원 코드를 벽면 콘센트에 꼽습니다.

기기 전원을 켭니다. RC Gate가  
정상적으로 시동되면 파란색 LED가  
켜집니다.

### 참고

- 전원 버튼을 4초 동안 누르고  
있으면 시스템이 종료되고 대기  
모드로 전환됩니다.

## 5 RC Gate 초기 설정

RC Gate에 대한 초기 설정을  
구성할 수 있습니다.  
IP 주소(LAN 포트)를 변경하려면  
USB2.0 포트(유지 관리 포트)를  
통해 컴퓨터를 RC Gate에  
연결하십시오. LAN 포트의  
IP 주소를 구성하십시오.

### 중요

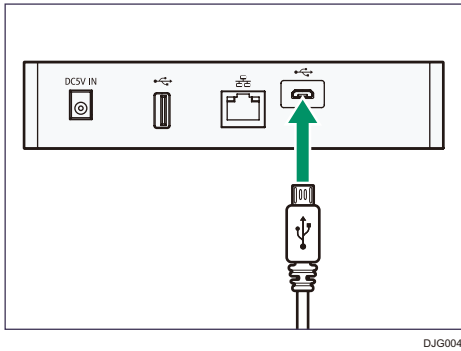
- 컴퓨터 OS에 따라 관리자 그룹  
구성원으로 로그인해야 할 수  
있습니다.
- 서브넷이 192.168.0.xxx이지만  
IP 주소 192.168.10.153을 RC  
Gate의 USB2.0 포트에 사용할 수  
없는 경우 서비스 담당자에게  
문의하십시오.
- 기본값 암호를 그대로 사용하지  
말고 반드시 변경하십시오.
- 5분 안에 3번 이상 RC Gate  
Monitor 로그인에 실패하면  
1분을 대기해야 다시 로그인을  
시도할 수 있습니다.
- 다음의 경우 일부 작동 또는  
디스플레이 장애가 발생할 수  
있습니다.
  - 권장 버전 이하 웹 브라우저를  
사용하는 경우
  - JavaScript 설정이 유효하지  
않은 경우
  - 쿠키 설정이 유효하지 않은  
경우
  - 웹 브라우저에서 캐시를  
표시하도록 설정한 경우
- 글꼴 크기 설정에 따라 페이지  
레이아웃이 깨질 수 있습니다.  
글꼴 크기를 "보통" 이하로  
설정하는 것이 좋습니다.
- 웹 브라우저에 대응하지 않는  
언어를 사용할 경우 일부  
글자가 제대로 표시되지 않을 수  
있습니다.
- 기본값 암호에 관한 자세한  
정보는 "RC Gate Monitor 사용자  
정보"를 참조하십시오.



**1** 마이크로 USB 케이블의 한쪽 끝을 기기의 USB 2.0 포트에 연결하고 다른 쪽 끝을 컴퓨터에 연결합니다.

### ★중요

- 마이크로 USB 케이블은 함께 제공되지 않습니다. 마이크로 B 커넥터가 있는 케이블을 구하십시오.



**2** 컴퓨터에서 웹 브라우저를 실행합니다.

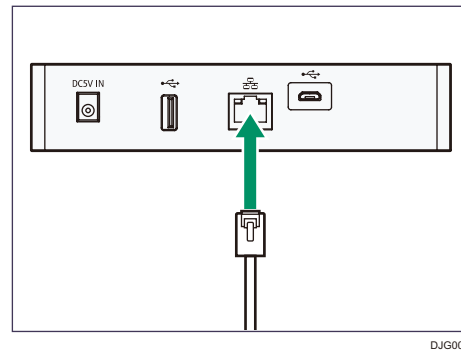
**3** 주소에 <http://192.168.10.153:8080/index.html>을 입력합니다.

**4** RC Gate의 로그인 모니터를 표시합니다. [사용자 이름]에 "관리자"라고 입력하고 암호를 입력합니다. [언어]가 해당 지역 언어로 설정되어 있는지 확인 후 [로그인]을 클릭합니다.



- 사용자 이름  
사용자 이름은 변경할 수 없습니다.
- 암호  
기본 암호에 관한 자세한 정보는 "RC Gate Monitor 사용자 정보"를 참조하십시오.

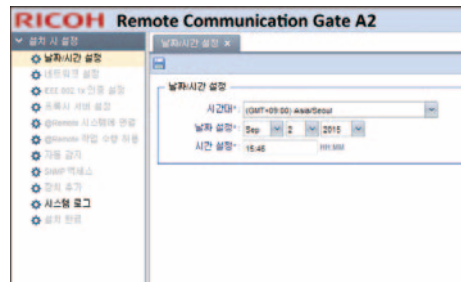
**5** 네트워크 케이블을 RC Gate의 LAN 포트에 연결합니다.



제공된 네트워크 케이블로 이 장비와 네트워크를 연결합니다. 제공된 케이블 대신 10BASE-T, 카테고리 100BASE-TX 또는 카테고리 1000BASE-T 네트워크 케이블을 사용하십시오. 100BASE-TX 또는 1000BASE-T 네트워크 케이블을 통해 네트워크에 연결할 때 카테고리 5 케이블을 사용하십시오.

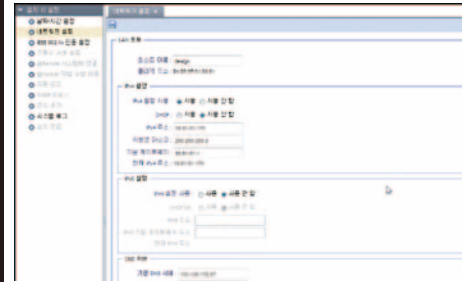
**6** 케이블의 다른 쪽 끝을 허브와 같은 네트워크 기기에 연결하십시오.

**7** 설치 설정 메뉴가 표시되면 [날짜/시간 설정]에서 지역에 맞게 [시간대]를 설정합니다. 날짜와 시간이 바르게 지정되었는지 확인 후 아이콘(저장)을 클릭합니다.



**8** [네트워킹]에서 [LAN 포트] 그룹에 대한 설정을 지정합니다.

DHCP를 사용할 때는 [켄]을 선택하십시오. DHCP를 사용하지 않을 때는 [DNS 서버] 그룹에 항목을 입력합니다. [기본 DNS 서버] 및 [보조 DNS 서버]에 대해 IPv4 주소를 0~255의 숫자를 사용하여 "x.x.x.x" 형식으로 입력하거나, IPv6 주소를 16진수 숫자를 사용하여 "xxxx:xxxx:xxxx:xxxx:xxxx:xxxx:xxxx:xxxx" 형식으로 입력합니다. IPv6를 사용하려면 접두어를 지정해야 합니다. 모든 설정을 구성한 후 아이콘(저장)을 클릭해야 합니다. [유지 관리 포트] 그룹의 항목을 변경해야 합니다.



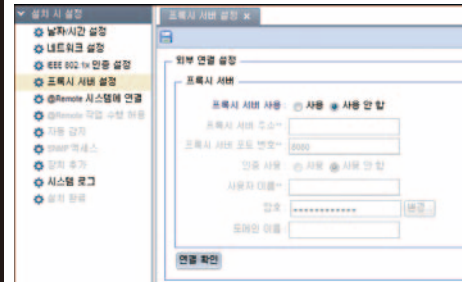
**9** IEEE802.1x 인증을 사용하고 싶다면 [IEEE 802.1x 인증 설정]을 클릭합니다.

[IEEE 802.1x 인증 설정]에 대해 [사용]을 선택하고 필요한 항목을 설정한 후 아이콘을 클릭합니다.



**10** 프록시 서버 설정

프록시 서버 사용 시 [프록시 서버 사용]을 [켄]으로 설정합니다. 모든 설정을 구성한 후 아이콘(저장)을 클릭하고 [연결 확인] 버튼을 클릭합니다. 프록시 서버를 사용하여 연결 테스트가 실행됩니다.



**11** [Remote System에 연결]에서 요청 번호를 입력한 후 [등록]을 클릭합니다. 대화 상자가 나타나면 [확인]을 클릭합니다. (저장) 아이콘 클릭 후 다른 설정을 표시합니다.



**12** 필요하면 [Permit @Remote Task Performance], [Auto Discovery], [SNMP Access], [Add Device] 및 [System Log]를 지정합니다.

**13** [설치 완료]에서 [확인]을 클릭합니다.

[확인]을 클릭하여 일반 관리 화면으로 이동합니다.

**14** USB 케이블을 RC Gate에서 분리합니다.

기기가 정상적으로 시동되면 파란색 LED가 켜집니다.

### ★중요

- USB 케이블이 연결된 상태에서는 RC Gate 작동을 보장할 수 없습니다.
- 초기 설정 구성 후에는 USB 케이블을 반드시 분리하십시오.

### ↓참고

- 다음에 로그인하면 RC Gate 창을 열고 웹 브라우저의 주소 표시줄에 "http://{LANport IP address}:8080/index.html"을 입력합니다.

자세한 정보는 "작동 지침"을 참조하십시오.

창 상단의 ? 아이콘을 클릭함으로써 Ricoh 웹 사이트에 액세스하고 "작동 지침"을 다운로드할 수 있습니다.