

使用产品前，请仔细阅读本手册并将手册放在便于查阅的地方，供日后参考。为了安全正确地使用本机器，在使用Remote Communication Gate A (RC Gate)之前请务必仔细阅读“安全信息”。除非本手册另有说明，否则管理员指的是RC Gate 管理员。

本手册中使用的符号

在本手册中，使用以下一组符号。

警告

表示可能存在危险的情况，如果不遵循此符号下的说明误用本设备，这种情况可能导致死亡或严重伤害。

注意

表示可能存在危险的情况，如果不遵循此符号下的说明误用本设备，这种情况可能导致轻度或中度伤害，或者导致不涉及人身伤害的财产损失。

重要信息

表示如果没有遵循说明可能导致故障的情况。请务必阅读说明。

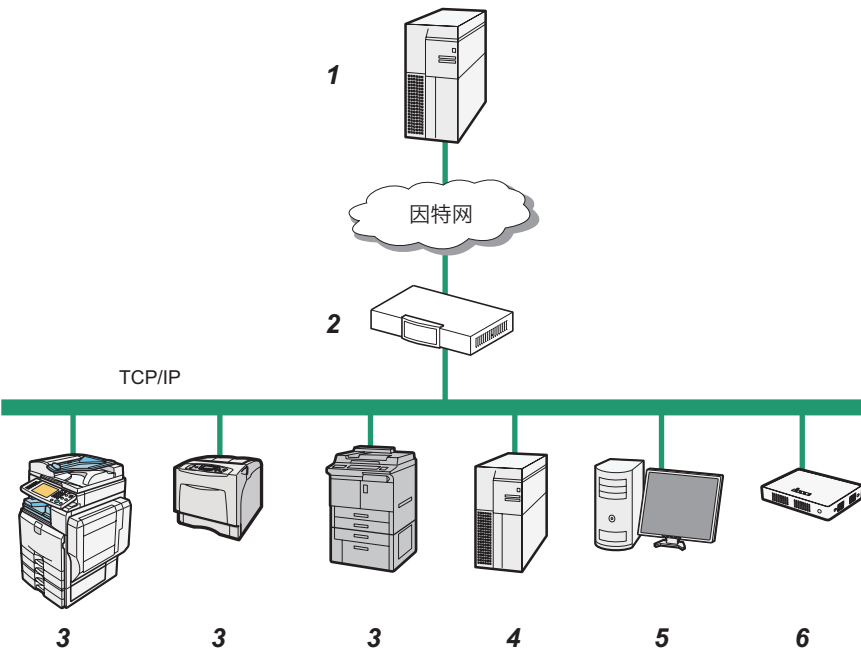
注

表示补充的相关信息。

[]

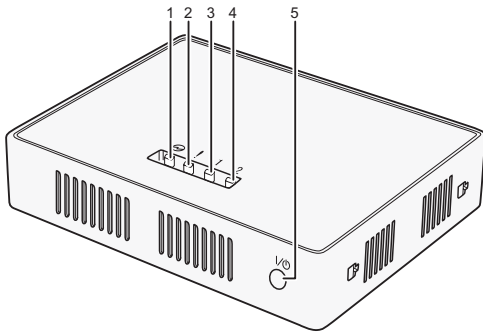
表示计算机屏幕上出现的按键名称。

系统概要



- 1. RS Center System**
针对各种服务发送的信息将集合到此服务器。
- 2. 代理服务器和/或防火墙**
您可以将代理服务器和防火墙用于本设备。使用代理服务器时，可将基本验证、摘要式验证和Windows验证（仅NTLMv2验证可用）用于本设备。
- 3. 设备**
本设备可管理打印机和多功能机。本设备最多可管理100个设备。
- 4. 邮件服务器（SMTP服务器）**
本机配有服务器以使用电子邮件通知。
- 5. 管理用计算机**
您可以通过Web浏览器访问RC Gate Monitor，以此管理本设备。
- 6. 本设备(RC Gate)**
充当管理的设备和RS Center System之间的媒介。向RS Center System发送设备信息，并从RS Center System接收软件以更新设备。

RC Gate指南
正面



- 1. 电源LED（蓝色）**
- 2. 警报LED（红色）**
- 3. 状态1 LED（黄色）**
- 4. 状态2 LED（黄色）**
根据RC Gate的状态指示不同模式。有关详细信息，请参见下表。
- 5. 电源按钮**
按该按钮可打开电源或切换到待机模式。
将电源线插入插座后，即使未按电源按钮，电源也会打开。
另外，按住电源按钮4秒，系统将关闭并切换到待机模式。

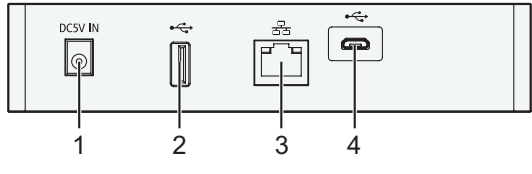
LED模式	状态	LED模式	状态
	电源关闭		IEEE802.1X验证服务器错误
	操作系统正在启动。		由于多个通信错误，RS Center System服务被暂停。
	一个应用程序正在启动。		从错误中恢复。
	向RS Center System注册尚未完成。		更新系统固件。
	向RS Center System注册已完成且建立了通信。		设备重启指定次数后系统错误仍然存在。
	发生通信错误。		重启
	线缆断开或破损。		关闭
	IP地址尚未分配。		

* ◀ ▶ 每隔1秒闪烁一次
* ▲ ▼ 每隔0.2秒闪烁一次





背面



★重要信息

- 请勿触摸外部螺丝（看得见的两颗外部螺丝），这些螺丝仅供客户工程师操作。

1. 电源插口

此插口用于连接电源线。

2. USB 2.0接口

无法使用此端口。

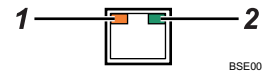
3. 局域网端口

用于将RC Gate连接到网络的网络（以太网）接口。默认情况下，此设置为空。初始设置时，指定IP地址。

4. USB 2.0接口（维护端口）

这是连接微型USB连接线的端口。当客户工程师执行维护或指定管理员连接PC来执行RC Gate初始设置和注册时，使用此端口。

局域网端口指示灯



1. 橙色

指示RC Gate已连接到网络。

2. Green（环保）

指示RC Gate正在传输数据。

关于RC Gate Monitor

RC Gate Monitor是用于注册、监控和设置RC Gate的软件。此软件预装于RC Gate中。

请从计算机中的Web浏览器访问本设备中的RC Gate Monitor。计算机和本设备都必须联网。

本手册中的说明使用了Windows 7和Internet Explorer 11.0中的屏幕图像。如果您使用其他操作系统，屏幕图像可能有所不同，但您仍可执行相同的步骤。

❖ 适用的操作系统

请使用支持以下推荐Web浏览器的操作系统。

❖ 推荐的Web浏览器

- Microsoft Edge(Chromium)
- Firefox

关于RC Gate Monitor的用户

★重要信息

- 决不要使用默认密码。您可以更改用于密码的最低字符数。（默认密码包含8个字符。）请使用最多128个ASCII字符指定新密码。
- 密码可以使用以下ASCII字符：（空格）”（双引号）！% &'(/)+,-. :\$; <=>?[\]^_`{|} ~0 1 2 3 4 5 6 7 8 9 # a b c d e f g h i j k l m n o p q r s t u v w x y z @ A B C D E F G H I J K L M N O P Q R S T U V W X Y Z *
- 如果出现错误消息“更改输入项信息失败。”，请确认当前输入的密码是否准确、密码是否仅使用受支持的字符或字符数是否超过限制，然后重试输入。
- 每6个月（或更短）更改一次密码。
- 避免使用众所周知的字词或短语，或容易被猜到的重复字符。
- 不要将密码写在别人可以看到的地方。
- 新密码将在下次登录时生效。
- 更改密码后，请务必记住新密码。如果忘记，您需要联系服务代表来重新配置机器设置。

❖ 管理员

管理员可以更改RC Gate设置，向客户工程师提供访问权限。管理员拥有所述设备的所有管理权限（设备管理员、用户管理员、文件管理员和网络管理员）。

有关默认密码，请参见“安全信息”中的“默认密码”。

1 检查安装环境和电源连接

⚠警告

- 墙上插座应安装在本机附近且易于使用。

⚠注意

- 确保本机远离湿气和灰尘，否则可能发生火灾或电击。
- 请勿将本机放在不稳定或倾斜的表面上。如果机器翻倒，则可能造成人身伤害。

★重要信息

- 将RC Gate从冷的地方移到热的地方，或反之，可能发生内部结露。在这种情况下，请让RC Gate在新的环境中至少闲置一个小时。
 - 正常操作期间，请保持RC Gate的电源开启。
 - 请勿将RC Gate放在受以下因素影响的地方：
 - 直射阳光
 - 空调、加热器或加湿器辐射到的地方
 - 来自无线电、电视机或其他电气设备的电磁干扰
 - 极度寒冷、炎热或潮湿的区域
 - 直接暴露于热冷气流、室温空气或空调和加热器产生的辐射热之中的区域
 - 办公室的运作负责人应挑选能够正确管理RC Gate的管理员。未能正确操作RC Gate可能导致安全问题。RC Gate管理员应仔细阅读“操作说明书”、“安全信息”和“安装指南”。RC Gate管理员负责RC Gate的管理和操作。
- RC Gate管理员应将RC Gate放在安全的地方，以免被带出办公室或损坏。

安装指南

- 如果网络管理员不在，办公室的运作负责人应另外指定一位网络管理员管理办公室的网络。

网络管理员应充分地告知办公室网络的所有用户，不得对内部网络和相关的所有计算机做出如数据篡改之类的滥用网络行为。

网络管理员应将RC Gate和设备连接到得到可靠管理的网络，此网络受到防火墙或类似网络安全设施的保护。

办公室网络应得到适当管理，未经网络管理员的同意不得将设备连接到网络。

- 如果机器管理员不在，办公室的运作负责人应另外指定一位机器管理员管理办公室的设备。

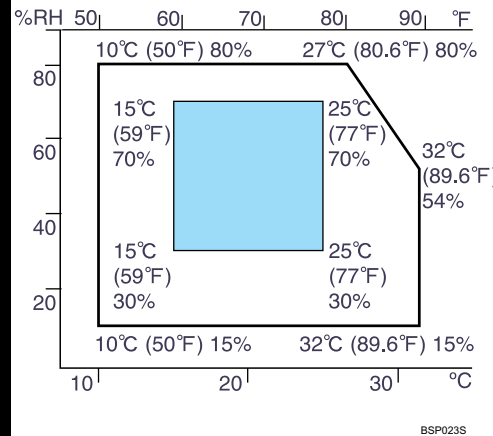
机器管理员应确认RC Gate支持的设备必须是原装的，而非经过改装的。

1 检查安装环境。

将RC Gate放在不受震动的水平表面。

垂直或水平安装本机，以便本机通风口不会受阻。

将RC Gate放在以下所示的推荐温度和湿度环境中：



下一页

2 检查RC Gate的电源。

对于北美的用户：
120 V、60 Hz、3.0 A或更高

对于北美以外国家的用户：
220-240伏，50/60赫兹，2.5安或更高

对于挪威的用户，本产品的设计也适用于相间电压为230V的IT配电系统。

注

- 电压的波动幅度不得超过10%。

2 检查包装

重要信息

- 开箱前，请确认开箱检测标签未破损（产品尚未开封）。如果标签损坏，请勿使用该产品并联系服务代表。

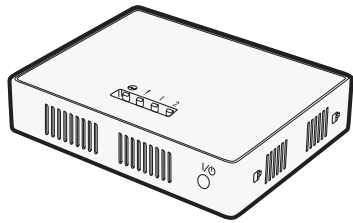
1 请根据以下清单检查包装箱中的物件。如果有任何物件缺失或损坏，请与服务代表联系。

- ☐ RC Gate (*)
- ☐ 支架
- ☒ 安全信息/安装指南（本手册）
- ☐ AC适配器
- ☐ 电源线
- ☐ 网线

* RC Gate的“代码”以D3AR开头。检查RC Gate背面铭牌上的“代码”。

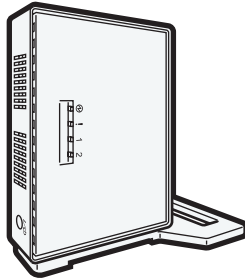
3 安装RC Gate

- 水平放置RC Gate。
将RC Gate放在平坦的表面上，使LED面朝上。



DJH102

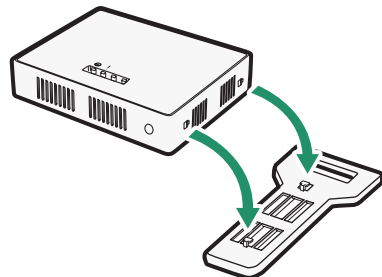
- 垂直放置RC Gate。
使用支架平稳地放置RC Gate。



DJH105

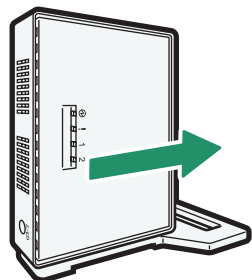
步骤如下：

1 将支架的弹片插入RC Gate的孔中。



DJH103

2 滑动RC Gate直到其停止。



DJH104

4 连接电源线

警告

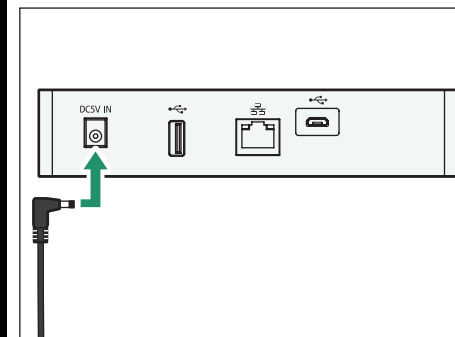
- 随附的电源线供本设备专用。请勿用于其他设备。否则可能导致火灾、电击或人身伤害。
- 使用本设备随附的AC适配器。否则可能发生火灾、电击或设备故障。
- 只能将本机连接到符合“安全信息”所述规格的电源，且不得使用延长线。
- 使用延长线或不符合所述规格的电源连接本机可能导致电击或火灾。
- 电源线如果损坏、断裂、改装、压在重物之下、用力拉动或严重弯曲，会有电击和火灾危险。
- 用任何金属物接触电源线插头的插脚都会有火灾和电击的危险。
- 用湿手操作插头非常危险。这么做可能导致遭到电击。

注意

- 将电源插头从墙上插座拔出时，请务必拉动插头（而非电源线）。
- 每年至少要将插头从墙壁插座拔出一次，并清洁插脚及插脚周围的区域。让灰尘积压在插头上可能导致火灾。

1 连接AC适配器和电源线。

2 将AC适配器稳固地连接到RC Gate的电源插口，如下所示。



DJG002

3 将电源线插入墙上插座。

打开机器。RC Gate正常启动时，蓝色LED点亮。

注

- 按住电源按钮4秒，系统将关闭并切换到待机模式。

5 RC Gate初始设置

您可以配置RC Gate的初始设置。要更改IP地址（局域网端口），请通过USB2.0端口（维修端口）将计算机连接到RC Gate。配置局域网端口的IP地址。

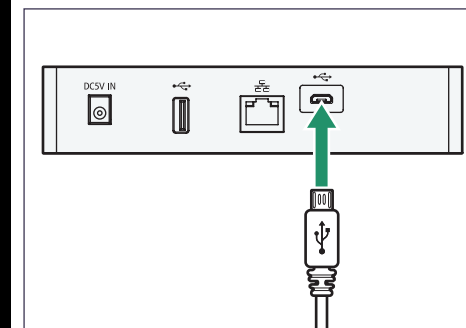
重要信息

- 根据计算机的操作系统，可能需要作为管理员组的成员登录。
- 如果子网为192.168.0.xxx，但IP地址192.168.10.153无法用于RC Gate的USB2.0端口，请与服务代表联系。
- 请勿使用出厂默认密码，务必进行更改。
- 如果您在5分钟内3次登录RC Gate monitor失败，则必须再等待1分钟后才能再次尝试登录。
- 在以下情况可能会出现操作或显示故障：
 - 您使用的Web浏览器版本低于推荐版本。
 - JavaScript未设置为有效。
 - Cookie未设置为有效。
 - 您设置了显示Web浏览器中的缓存。
- 根据字体大小设置，页面布局可能变形。我们建议将其设置为“中”或更小。
- 如果您使用与Web浏览器不相符的语言，可能会出现某些字母变形。
- 有关默认密码的详细信息，请参见“关于RC Gate Monitor的用户”。

1 将微型USB连接线的一端连接到设备的USB 2.0端口，将另一端连接到计算机。

重要信息

- 不提供micro-USB连接线。获取带有micro-B连接器的连接线以供使用。



DJG004

2 打开计算机的Web浏览器。

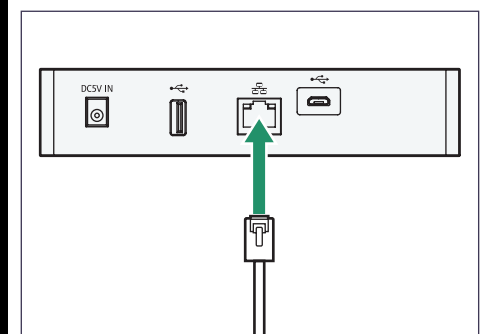
3 在“地址”中输入“http://192.168.10.153:8080/index.html”。

4 指示RC Gate的登录显示器。在[用户名]中输入“admin”及密码，确认[语言]设置为您所在区域的语言，然后单击[登录]。



- 用户名无法更改用户名。
- 密码有关出厂设置密码的详细信息，请参见“关于RC Gate Monitor的用户”。

5 将网线连接到RC Gate的局域网端口。

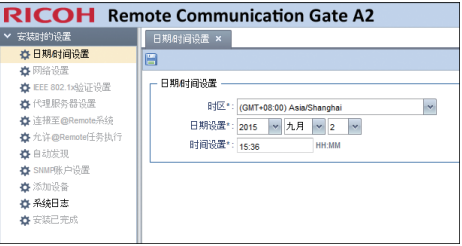


DJG003

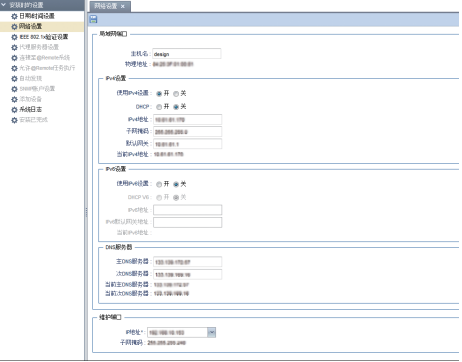
通过随附的网线连接本设备和网络。您可以用10BASE-T、类100BASE-TX或类1000BASE-T网线代替随附的网线。通过100BASE-TX或1000BASE-T网线连接到网络时，使用第5类电缆。



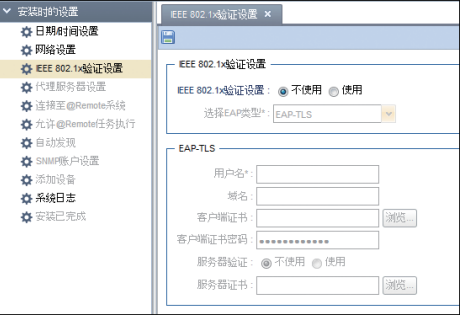
- 6 将网线的另一端连接到网络设备，例如集线器。
- 7 出现安装设置菜单时，在 [日期/时间设置] 中，根据您所在区域设置 [时区]。确认指定的日期和时间正确，然后单击 (保存)。



- 8 在 [网络设置] 中，指定 [局域网端口] 组的设置。
- 使用DHCP时，请选择 [开]。
- 不使用DHCP时，请在 [DNS服务器] 组中输入项目。为 [主DNS服务器] 和 [次DNS服务器] 输入一个格式为 “x.x.x.x”、数字介于0到255之间的IPv4地址，或输入一个格式为 “xx:xx:xx:xx:xx:xx:xx:xx:xx:xx:xx:xx:xx:xx:xx:xx”、数字为十六进制数的IPv6地址。使用IPv6时需要指定前缀。
- 配置所有设置后，单击 (保存)。
- 请勿更改 [维护端口] 组中的项目。



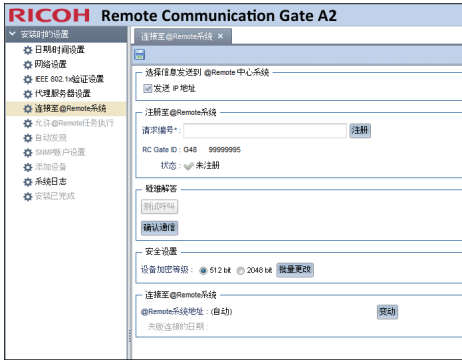
- 9 如果您希望使用IEEE802.1x验证，请单击 [IEEE 802.1x验证设置]。
- 为 [IEEE 802.1x验证设置] 选择 [使用]，设置必要的项目，然后单击 .



- 10 设置代理服务器。
- 使用代理服务器时，请将 [使用代理服务器] 设置为 [开]。
- 配置所有设置后，单击 (保存)，然后单击 [检查连接] 按钮。使用代理服务器执行连接测试。



- 11 在 [连接至@Remote系统] 中，输入请求号，然后单击 [注册]。出现对话框时单击 [确定]。
- 单击 (保存)，然后显示其他设置。



- 12 根据需要，指定 [允许 @Remote任务执行]、[自动发现]、[SNMP账户设置]、[添加设备] 和 [系统日志]。

- 13 在 [安装已完成] 中单击 [确定]。
- 单击 [确定] 转换到常规管理屏幕。

- 14 从RC Gate断开USB连接线。
- 如果本机正常启动，蓝色LED将点亮。

★ 重要信息

- 连接USB连接线后，无法确保RC Gate操作。
- 配置初始设置后，请务必断开USB连接线。

↓ 注

- 下次登录时，打开RC Gate窗口，然后在Web浏览器的地址栏中输入 “http://{局域网端口IP地址}:8080/index.html”。

有关更多详细信息，请参见“操作说明书”。

通过单击窗口顶部的 图标，可以访问理光网站并下载“操作说明书”。